

# optima 85-100



SCRUBBING MACHINES

## HASZNÁLATI ÉS KARBANTARTÁSI ÚTMUTATÓ



ORIGINAL INSTRUCTION DOC. 10043695 - Ver. AD - 07-2018



## TARTALOMJEGYZÉK

<b>TARTALOMJEGYZÉK</b> .....	<b>3</b>	TALAPZATTEST KEFÉINEK TISZTÍTÁSA.....	24
<b>ÁLTALÁNOS BIZTONSÁGI ELŐÍRÁSOK</b> .....	<b>4</b>	SZENNYVÍZTARTÁLY TISZTÍTÁSA.....	24
AKKUMULÁTOROK TÖLTÉSE.....	4	TISZTAVÍZ-TARTÁLY KIÜRÍTÉSE.....	24
A GÉP HASZNÁLATA.....	5	VIZES RENDSZER SZÜRŐJÉNEK TISZTÍTÁSA.....	25
A GÉP PIHENŐ ÁLLÁSBA HELYEZÉSE.....	7	SZÍVÓCSÓ TISZTÍTÁSA.....	25
KARBANTARTÁS.....	7	TISZTÍTÓSZERES KANNA TISZTÍTÁSA (CDS VÁLTOZATOK).....	25
SZÁLLÍTÁS.....	9	<b>RENKÍVÜLI KARBANTARTÁSI MŰVELETEK</b> .....	<b>26</b>
<b>A GÉPEN HASZNÁLT JELZÉSEK</b> .....	<b>10</b>	GUMICSERE A SZÍVÓSÍN TESTÉN.....	26
A GÉPTÁBLÁN LÉVŐ JELZÉSEK.....	10	TALAPZATTEST KEFÉINEK CSERÉJE.....	26
A GÉPEN LÉVŐ NYOMTATOTT JELZÉSEK.....	10	<b>BEÁLLÍTÁSI MŰVELETEK</b> .....	<b>27</b>
A GÉPEN LÉVŐ CIMKÉK.....	10	GUMIBEÁLLÍTÁS A SZÍVÓSÍN TESTÉN.....	27
A VEZÉRLŐTÁBLÁN LÉVŐ JELZÉSEK.....	11	<b>HULLADÉKKEZELÉS</b> .....	<b>27</b>
A KAPCSOLÓTÁBLÁN LÉVŐ JELZÉSEK.....	11	<b>EK-MEGFELELŐSÉGI NYILATKOZAT</b> .....	<b>27</b>
<b>A KÉZIKÖNYVBEN HASZNÁLT JELZÉSEK</b> .....	<b>12</b>	<b>HIBÁK MEGOLDÁSA</b> .....	<b>28</b>
<b>A KÉZIKÖNYV TARTALMA ÉS CÉLJA</b> .....	<b>12</b>	<b>VEZÉRLŐ KIJELZŐ MENÜ NAVIGÁLÁS</b> .....	<b>29</b>
<b>KIKNEK SZÓL A KÉZIKÖNYV</b> .....	<b>12</b>		
<b>A HASZNÁLATI ÉS KARBANTARTÁSI ÚTMUTATÓ TÁROLÁSA</b> .....	<b>12</b>		
<b>A KÉSZÜLÉK ÁTVÉTELE</b> .....	<b>12</b>		
<b>BEVEZETŐ</b> .....	<b>12</b>		
<b>AZONOSÍTÁSHOZ SZÜKSÉGES ADATOK</b> .....	<b>12</b>		
<b>MŰSZAKI LEÍRÁS</b> .....	<b>12</b>		
<b>TERVEZETT FELHASZNÁLÁS - RENDELTESSZERŰ HASZNÁLAT</b> .....	<b>12</b>		
<b>BIZTONSÁG</b> .....	<b>12</b>		
<b>EGYEZMÉNYES SZOKÁSOK</b> .....	<b>12</b>		
<b>SPECIÁLIS FELSZERELÉSEK</b> .....	<b>13</b>		
<b>GÉPTÁBLA</b> .....	<b>13</b>		
<b>MŰSZAKI ADATOK (NEMZETKÖZI RENDSZER)</b> .....	<b>13</b>		
<b>MŰSZAKI ADATOK (BRIT BIRODALMI RENDSZER)</b> .....	<b>14</b>		
<b>A KEFE TÍPUSA</b> .....	<b>14</b>		
<b>A KÉSZÜLÉK ELŐKÉSZÍTÉSE</b> .....	<b>15</b>		
A BECSOMAGOLT KÉSZÜLÉK MOZGATÁSA.....	15		
HOGYAN KELL KICSOMAGOLNI A KÉSZÜLÉKET.....	15		
A GÉP SZÁLLÍTÁSA.....	15		
A GÉP BIZTONSÁGOS HELYZETBE ÁLLÍTÁSA.....	15		
HASZNÁLANDÓ AKKUMULÁTOR TÍPUSA.....	15		
AKKUMULÁTOROK ÁRTALMATLANÍTÁSA ÉS KARBANTARTÁSA.....	15		
AKKUMULÁTOROK TÖLTÉSE.....	16		
A TISZTAVÍZ-TARTÁLY FELTÖLTÉSE VÍZZEL.....	16		
TISZTÍTÓSZERES OLDAT.....	17		
A SZÍVÓSÍN ÖSSZESZERELÉSE.....	17		
A TALAPZATTEST KEFÉINEK FELSZERELÉSE.....	18		
A VEZETŐÜLÉS BEÁLLÍTÁSA.....	18		
<b>ELŐKÉSZÜLTEK A HASZNÁLATRA</b> .....	<b>18</b>		
<b>A MUNKA MEGKEZDÉSE</b> .....	<b>19</b>		
VÍZÁRAMLÁS-SZABÁLYOZÁSI FUNKCIÓ.....	20		
TISZTÍTÓSZERES OLDAT ÁRAMLÁSSZABÁLYOZÁSI FUNKCIÓ (CDS VÁLTOZAT).....	20		
ECO-MODE FUNKCIÓ.....	20		
HANGJELZÉS.....	20		
HALADÁSI SEBESSÉG BEÁLLÍTÁSA.....	20		
KEFÉKRE GYAKOROLT EXTRA NYOMÁS FUNKCIÓ.....	20		
KEFELEOLDÁS FUNKCIÓ.....	20		
TOMPÍTOTT FÉNYSZÓRÓK.....	20		
ÜZEMIDŐMÉRŐ.....	21		
AKKUMULÁTOR TÖLTÖTTSSÉGI SZINT JELZŐ.....	21		
VÉSZHELYZETI NYOMÓGOMB.....	21		
RIASZTÁS KÉPERNYŐOLDAL.....	21		
ÜZEMI FÉK.....	22		
TÚLSÁGOSAN MEGTELT TARTÁLY.....	22		
<b>A MUNKA BEFEJEZTÉVEL</b> .....	<b>22</b>		
<b>RENDES KARBANTARTÁSI MŰVELETEK</b> .....	<b>22</b>		
A SZENNYVÍZTARTÁLY ÜRÍTÉSE.....	23		
A SZÍVÓSÍN TESTÉNEK TISZTÍTÁSA.....	23		
A SZENNYVÍZTARTÁLY ÚSZÓ SZÜRŐJÉNEK TISZTÍTÁSA.....	23		

## ÁLTALÁNOS BIZTONSÁGI ELŐÍRÁSOK

A lehetséges vészhelyzetek jelzéséhez a következő szimbólumokat használja. Mindig olvassa el figyelmesen ezeket az információkat, és tegye meg a szükséges óvintézkedéseket, hogy megvédje a személyeket és tárgyakat.

A balesetek elkerüléséhez nélkülözhetetlen a gépkezelő együttműködése. Egyetlen baleset-megelőzési program sem lehet hatásos, ha a készülék üzemeléséért közvetlenül felelős személyek nem működnek teljes körűen együtt. A cégeknél előforduló munkavégzéssel vagy mozgatással kapcsolatos balesetek legnagyobb részét az okozza, hogy nem tartják be a legalapvetőbb óvatossági szabályokat. A figyelmes és óvatos gépkezelő jelenti a legjobb garanciát a balesetekkel szemben, és nélkülözhetetlen minden baleset-megelőzési program megvalósításához.



**VESZÉLY:** Olyan fenyegető veszélyt jelez, amely súlyos sérülést vagy halált okozhat.



**FIGYELMEZTETÉS:** Olyan lehetséges veszélyes helyzetre utal, amely súlyos sérüléseket vagy halált okozhat.



**ÓVATOSAN:** Olyan lehetséges veszélyes helyzetre utal, amely könnyebb sérüléssel járhat.



**FIGYELEM:** Olyan lehetséges veszélyes helyzetre utal, amely anyagi károkat okozhat.

## AKKUMULÁTOROK TÖLTÉSE



**VESZÉLY:**

- Ha az akkumulátortöltő tápkábele megrongálódott vagy el van törve, a veszélyek elkerülése érdekében az akkumulátortöltő gyártójával, egy felhatalmazással rendelkező szervizzel vagy egy szakképzett személlyel el kell végeztetni a cserét.
- Az akkumulátortöltő tápkábelét csak a szabványnak megfelelő, földelt csatlakozóaljzatba szabad csatlakoztatni.
- A szikrákat, lángokat és izzó anyagokat tartsa távol az akkumulátoroktól. Robbanásveszélyes gázok szabadulnak fel a szokásos használat során.
- Ha feltölti az akkumulátorokat, rendkívül robbanásveszélyes hidrogéngáz fejlődik. Tartsa karbantartási helyzetben az üléstartó lemezt az akkumulátorok egész töltési ciklusa során, és a műveletet kizárólag jól szellőző területeken végezze el, nyílt lángtól távol.
- Mielőtt elkezdi a töltést, ellenőrizze, hogy az elektromos kábel, amely az akkumulátortöltőt az akkumulátorokra köti, nem sérült-e, ha pedig sérült, ne használja, és lépjen kapcsolatba a szakszervizzel.
- Mielőtt elkezdi az újratöltést, ellenőrizze, hogy az elektromos kábel, amely az akkumulátortöltőt az elektromos hálózatra köti, nem sérült-e, ha pedig sérült, ne használja, és lépjen kapcsolatba az akkumulátortöltő viszonteladójának szakszervizével.
- Ne húzza ki az akkumulátortöltő egyenáram kábelét a gép aljzatából, amikor az akkumulátortöltő működik. Ez azért szükséges, hogy elkerülje, hogy elektromos ívek alakuljanak ki. Ha ki akarja húzni az akkumulátortöltőt a töltés során, előbb ki kell húzni a váltóáram tápkábelét.



**FIGYELMEZTETÉS:**

- Ne használjon nem kompatibilis akkumulátortöltőket, mivel károsíthatják az akkumulátorokat és akár tüzet is okozhatnak.
- Mielőtt az akkumulátortöltőt használná, győződjön meg arról, hogy a gép gyári tábláján megadott feszültség és frekvencia megfelel a hálózati feszültségnek.

- Meleg felületektől tartsa távol az akkumulátortöltő kábelét.
- Ne cigarettázzon a gép közelében az akkumulátorok feltöltése során.
- Figyelmesen olvassa el a használni kívánt akkumulátortöltő karbantartási kézikönyvét, mielőtt megkezdi a feltöltési műveletet.

## A GÉP HASZNÁLATA

### VESZÉLY:

- Veszély esetén gyorsan járjon el a vészhelyzeti nyomógombot megnyomva, amely a kapcsolótáblán található.
- Soha ne gyűjtsön gázokat, folyadékokat vagy robbanás-, illetve gyúlasveszélyes porokat, és ezen kívül savakat és oldószereket! Ezek közé tartozik a benzin, a lakkoldó és a tüzelőolaj, melyek a beszívott levegővel elkeveredve robbanásveszélyes keverékeket és gőzöket alkothatnak, ezen kívül acetont, savakat és fel nem oldott oldószereket, magnézium- és alumíniumporokat. Ezek az anyagok továbbá tönkreteszhetik a készülék gyártásához használt anyagokat.
- Ha a készüléket veszélyes helyeken használja (pl. benzinkút), be kell tartani a vonatkozó biztonsági szabályokat. Tilos a készüléket potenciálisan robbanásveszélyes környezetben használni.

### FIGYELMEZTETÉS:

- A készüléket kizárólag az erre feljogosított és megfelelően képzett személyek használhatják.
- Ne használja a készüléket olyan felületen, amelynek emelkedési szöge meghaladja a géptáblán feltüntetett értéket.
- A készülék nem alkalmas porózus vagy egyenetlen padló tisztítására. Ne használja a gépet lejtőn.
- Tűz esetén porral oltó készüléket használjon. Ne használjon vizet.
- A használati sebességet az adhéziós körülményekhez igazítsa.
- Ha el akarja kerülni a gép nem engedélyezett használatát, meg kell szakítani az áramellátást, ki kell kapcsolni a gépet a főkapcsolóval (ezután vegye ki a kulcsot), húzza ki az akkumulátor csatlakozóját az elektromos rendszer csatlakozójából.
- Ne használja a gépet, ha nem rendelkezik a szükséges jogosultságokkal és ismeretekkel.
- Ne használja a gépet, ha nem olvasta el és nem értette meg a következő használati kézikönyvet.
- Ne használja a gépet alkohol és drog hatása alatt.
- Ne használja a gépet, amikor mobiltelefont vagy más típusú elektronikus készüléket használ.
- Ne használja a gépet, ha nem működik megfelelően.
- Ne használja a gépet olyan területeken, ahol gyúlékony folyadékok vagy gőzök, vagy pedig éghető porok vannak.
- Ne használja a gépet túlságosan sötét helyeken, hogy jól lássa a kapcsolókat vagy hogy a gépet biztonságban tudja használni, hacsak nem kapcsolja be az üzemi lámpákat vagy az elülső reflektorokat.
- Ne használja a gépet olyan területeken, ahol tárgyak leeshetnek, hacsak a gép nincs ellátva védőtetővel (opcionális).

### ÓVATOSAN:

- A gyerekeket folyamatosan felügyelet alatt kell tartani, nehogy játsszanak a géppel.
- A gép használata közben ügyeljen a közelben tartózkodó személyekre, különösen a gyermekekre.

- A gép áramellátása kizárólag a géptáblán megadott feszültségű lehet.
- Olvassa el figyelmesen a gépen található címkéket. A címkéket soha ne takarja le, és ha megsérültek, azonnal cserélje le őket.
- A gépet kizárólag zárt vagy fedett helyen szabad használni és tárolni.
- Ne használja és tárolja a gépet nedves körülmények között vagy csapadéknak kitett helyen.
- A gépet csak annak alapján használja, ami ebben a kézikönyvben le van írva.
- Ne gyújtse be a gyúlékony vagy füstölő hulladékot, mint cigarettát, gyufát és meleg hamut.
- Csökkentse a sebességet a lejtőkön és a veszélyes kanyarok mentén.
- A kormányzást megelőzően csökkentse a sebességet.
- A gépkezelő összes testrészét tartsa a kezelőfülkében, amíg a gép mozog.
- Figyeljen oda, amikor tolat.
- Ne szállítson utasokat. Ne használja a készüléket közlekedési járműként.
- Mindig kövesse a keverésre, használatra és ártalmatlanításra vonatkozó utasításokat, amelyek a vegyi anyagok tartályain vannak megadva.

### FIGYELEM:

- **A készüléket nem használhatják csökkent fizikai, érzékelési, pszichés képességgel rendelkező személyek (beleértve a gyerekeket), valamint azok, akik nem rendelkeznek a szükséges tapasztalattal, és nem ismerik a készüléket.**
- Ha a gépet olyan helyen használják, ahol más személyek is vannak a gépkezelőn kívül, forgó fényjelzést kell alkalmazni (opcionális).
- Ennek a gépnek a használata során figyeljen oda, hogy megóvja a gép körül lévő személyek testi épségét és a tárgyakat.
- Ne menjen neki a polcnak vagy állványzatnak, különösen, ha leeshet róla valami.
- Ne helyezzen folyadékot tartalmazó edényt a készülékre.
- A gép használati hőmérsékletének 0 és +40 °C vagy +32 és 104 °F között kell lennie.
- A padlótisztításhoz használt tisztítószerrel kapcsolatban tartsa be a flakonok címkéin megadott figyelmeztetéseket és utasításokat.
- Mielőtt a padlótisztításhoz a tisztítószereket kezelni kezdené, használjon megfelelő kesztyűket és védőfelszereléseket.
- Kerülje a kefék működtetését álló géppel, mivel ez károsíthatja a padlózatot.
- Tűz esetén lehetőleg poroltót és ne vizet használjon.
- Ne hagyja, hogy tárgyak kerüljenek a nyílásokba. Ha a nyílások elzáródnak, ne használja a gépet.
- A gép nyílásain ne legyen por, rojt, szőr és bármely egyéb idegen test, amely lecsökkentheti a levegő áramlását.
- Ne vegye le vagy változtassa meg a gépen lévő táblákat.
- Ez a gép nem rendelkezik engedéllyel a közúti használatra.
- A gép kizárólag beltéri használatra készült, kültéren nem használható.
- Csak a gépkezelő kézikönyvben meghatározott vagy a géphez mellékelte behúzókorongokat és keféket használjon. Más típusú kefék vagy filcek használata veszélyezteti a készülék biztonságos működését.
- Mielőtt megkezdene a munkát, ellenőrizze, hogy nincs-e szivárgás.
- Mielőtt megkezdje a munkát, ellenőrizze, hogy az összes biztonsági készülék telepítve van és hatékonyan működik.
- Mielőtt elkezdje a munkát, ellenőrizze, hogy a fékek és a kormányoszlop jól működnek-e.
- Mielőtt elkezdje a munkát, állítsa be a széket és a kormányt, ha van, a biztonsági övet is.

## A GÉP PIHENŐ ÁLLÁSBA HELYEZÉSE

### FIGYELMEZTETÉS:

- Mindig óvja a gépet naptól, esőtől, egyéb időjárási viszontagságoktól, üzemeleti állapotban, és akkor is, ha áll. Állítsa vissza a gépet fedett helyre, száraz környezetbe: Ez a gép csak szárazon használható és nem szabad kültéren használni vagy párás helyen tárolni.
- Ne parkoljon a géppel éghető folyadékok, gázok, porok vagy anyagok közelében.
- Állítsa le a gépet sík felületen.
- Az őrizet nélkül hagyott gépet védeni kell a nem szándékos mozzgatástól

### FIGYELEM:

- A gép tárolási hőmérsékletének 0 és +40 °C vagy +32 és 104 °F között kell lennie. A páratartalom legyen 30% és 95% között.

## KARBANTARTÁS

### VESZÉLY:

- Amikor elektromos alkatrészek közelében dolgozik, a rövidzárlat elkerülése érdekében ne használjon: nem szigetelt felszereléseket; ne támasszon és ne is hagyjon leesni fémtárgyakat az elektromos energia által táplált alkatrészekre; vegye le a gyűrűket, órákat és a fémrészekkel ellátott ruhadarabokat, melyek az elektromos energiával ellátott alkatrészekkel érintkezhetnek.
- Ne dolgozzon felemelt gép alatt, ha nincsenek megfelelő fix tartók.

### FIGYELMEZTETÉS:

- Mielőtt bármilyen javítási/karbantartási műveletet végezne, figyelmesen olvassa el az összes kapcsolódó utasítást.
- A készülék nem megfelelő működése esetén először győződjön meg arról, hogy a hiba nem a rendes karbantartás elmaradásának következménye. Ha szükséges, kérje a hivatalos vevőszolgálat segítségét.
- Minden karbantartási művelet után állítsa vissza az összes elektromos összeköttetést.

### ÓVATOSAN:

- Minden karbantartási művelet előtt kapcsolja ki a gépet a főkapcsolóval, vegye ki a kulcsot a kapcsoló táblából, és húzza ki az akkumulátor csatlakozóját az elektromos rendszer csatlakozójáról.
- Ne érintse meg a gép mozgó részeit. Ne vegyen fel bő ruhákat, ékszereket, és kösse össze a hosszú haját.
- Blokkolja a kerekeket, mielőtt felemeli a gépet.
- A felemelendő súlynak megfelelő felszerelésekkel emelje fel a gépet.

### FIGYELEM:

- A gép karbantartási műveleteit csak megfelelő látási körülmények és kielégítő megvilágítás esetén szabad végezni.
- A gép karbantartására kijelölt helynek megfelelő szellőzéssel kell rendelkeznie.



- A gép karbantartása során kerülje a mozgó alkatrészekkel való érintkezést. Ne vegyen fel bő ruhákat, ékszereket, és kösse össze a hosszú haját.
- Blokkolja a kerekeket, mielőtt a racsnis emelővel felemeli a gépet.
- A racsnis emelővel kizárólag a jelzett pontokon emelje meg a gépet. A gépet bakokkal tartsa felemelt állapotban.
- Viseljen az igényeknek megfelelő védőfelszerelést és azt, ami meg van adva a kézikönyvben.
- A géphez kialakított védőburkolatokat semmilyen okból kifolyólag ne változtassa meg, szigorúan tartsa be a rendszeres karbantartáshoz megadott utasításokat.
- Ha a gépet üzemelési okokból tolvá kell mozgatni (hiányzik az akkumulátor; lemerült akkumulátorok stb.), soha ne lépje túl a 4 km/h vagy 2.49 mph sebességet.
- Ha a gép üzemelése során rendellenességeket tapasztal, győződjön meg arról, hogy ez nem az elmaradt karbantartás miatt van. Ellenkező esetben kérje jogosult szakember vagy szakszerviz segítségét.
- Alkatrészcsere esetén kérjen EREDETI alkatrészt egy kereskedelmi képviselőtől és/vagy hivatalos viszonteladótól.
- A helyes üzemelésen kívül biztonsági okokból is végeztesse el a rendszeres karbantartást erre jogosult szakemberrel vagy szakszervizzel, mely ennek a kézikönyvnek az erről szóló fejezetében van leírva.
- Ne mossa le a készüléket közvetlen vagy nagynyomású vízszugárral vagy maró hatású anyaggal.
- Mielőtt a gépen munkálatokat végezne, kösse le az akkumulátorokat és az akkumulátortöltő kábelét.
- Ha a gépre ólomtartalmú akkumulátorok vannak felszerelve (WET), ne döntse meg a gépet a vízszintes síkhoz képest 30°-nál jobban, nehogy rendkívül korrozív folyadék jöjjön ki az akkumulátorokból.
- Vigyázzon rá, hogy ne érjen hozzá az akkumulátor savjához.
- Az összes fémtárgyat tartsa távol az akkumulátoroktól.
- Használjon egy nem vezető akkumulátoreltávolító eszközt.
- Használjon egy emelőtargoncát és egy megfelelő eszközt, amikor felemeli az akkumulátorokat.
- Az akkumulátor beszerelését kizárólag szakképzett személyzet végezheti.
- Tartsa be mindig az akkumulátor eltávolítására vonatkozó, adott helyen érvényes biztonsági intézkedéseket.
- Ha szükséges, döntse meg a gépet, a karbantartási műveletek elvégzéséhez vegye ki az akkumulátorokat.
- Ellenőriztesse a készüléket évente egyszer hivatalos szakszervizben.
- A fogyóeszközök hulladékkezelését a hatályos jogszabályok gondos betartásával végezze. Amikor sok év értékes munkavégzést követően a tulajdonában lévő gépet le kell szerelni, a benne lévő anyagokat megfelelő módon ártalmatlanítsa, vegye figyelembe, hogy a gép teljesen újrahasznosítható anyagokból készült.
- Ne tolja vagy húzza a gépet anélkül, hogy az ülésen gépkezelő lenne, aki képes a gépet irányítani.
- Ne mossa a gépet nagynyomású vízzel ée ne mossa a gépet az elektromos alkatrészek közelében.
- A gép összes javítását csak képzett szakemberek végezhetik.
- Ne módosítsa fizikailag a gép tervezési tulajdonságait.
- Használja a Comac szakszervizek vagy a Comac által adott cserealkatrészeket.
- Viseljen az igényeknek megfelelő védőfelszerelést és azt, ami meg van adva a kézikönyvben.



## SZÁLLÍTÁS



### FIGYELMEZTETÉS:

- Olyan emelőt vagy emelőbakot használjon, amely képes megtartani a gép súlyát.
- Ne tolja vagy húzza a gépet anélkül, hogy az ülésen gépkezelő lenne, aki képes a gépet irányítani.
- A rámpa, amellyel a gépet a szállítóeszközre helyezi vagy leengedi a talajra, olyan meredek legyen, hogy elkerülhető legyen a gép megrongálódása.
- Ne rakja le vagy fel a gépet egy teherautóra vagy pótkocsira, ha a teher talajtól számított magassága 380 mm-nél vagy 14,96 inchnél nagyobb.
- Rögzítse a gép kerekeit.
- Rögzítse a gépet a teherautóhoz vagy pótkocsihoz.
- Ürítse mindkét tartályt a szállítást megelőzően.
- Állítsa munkahelyzetbe mind a szívósínt, mind a keféket, mielőtt rögzíti a gépet a szállítóeszközhöz.
- Használjon egy rámpát, teherautót vagy pótkocsit, amely képes megtartani a gépkezelő és a gép súlyát.

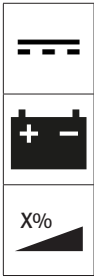


### FIGYELEM:

- A gép tárolási hőmérsékletének 0 és +40 °C vagy +32 és 104 °F között kell lennie. A páratartalom legyen 30% és 95% között.

## A GÉPEN HASZNÁLT JELZÉSEK

### A GÉPTÁBLÁN LÉVŐ JELZÉSEK



**Egyenáram jelzése:**

A készülék gyári tábláján megadja, hogy a készüléket egyenáram látja el.



**Akkumulátor jelzése:**

A készülék gyári tábláján jelzi az akkumulátorok kg-ban kifejezett tömegét, amelyekkel a készülék áramellátása biztosítva van. A gyártó által az akkumulátorokhoz ajánlott referenciaérték.



**A maximális lejtés jelzése:**

A készülék gyári tábláján jelzi a maximális lejtőt, amin biztonságosan tud haladni munkában lévő készülékkel.

### A GÉPEN LÉVŐ NYOMTATOTT JELZÉSEK



**Tisztavíz-tartály leeresztőcső jelzése:**

A gép hátsó részén azonosítja a tisztavíz-tartályt leeresztő csövet.



**Szennyvíztartály leeresztőcső jelzése:**

A gép hátsó részén azonosítja a szennyvíztartályt leeresztő csövet.



**A szűrőkupak helyét azonosító jelzés:**

A készülék hátsó részén jelzi a tisztavíz-tartály szűrő kupakjának helyét.



**Tisztítószeres oldat tartálya feltöltési maximális hőmérsékletek jelzése:**

A készülék oldalán található, azt a maximális vízhőmérsékletet jelzi, amellyel a tisztítószeres oldat tartálya biztonságosan feltölthető.

### A GÉPEN LÉVŐ CÍMKÉK



**Tisztítószercsap megnyitása címke:**

A vezetőlés közelében található, és azt jelzi, melyik állásba kell tenni a kart, ha a gép vízkörében lévő tisztítószert adagolását ki vagy be akarja kapcsolni.



**Figyelmeztető címke, olvassa el a használati és karbantartási kézikönyvet:**

A kormányoszlop hátsó részén található, és arra figyelmezteti a gépkezelőt, hogy olvassa el a használati és karbantartási kézikönyvet (ezt a dokumentumot), mielőtt a gépet először használná.



**Gyúlékony vagy robbanásveszélyes anyagok felszívásának tilalmára figyelmeztető címke:**

A kormányoszlop hátsó részén található, és arra figyelmezteti a gépkezelőt, hogy tilos gyúlékony vagy robbanásveszélyes anyagokat a géppel felszívni.



**Az akkumulátorok feltöltése alatti gázzivárgásra figyelmeztető címke:**

A kormányoszlop hátsó részén található, és arra figyelmezteti a gépkezelőt, hogy az akkumulátorok feltöltése során ártalmas és gyúlékony gázok keletkezhetnek.



**Tisztítószeres tartály szűrőjének napi ápolására figyelmeztető címke:**

A gép bal első részén található, és arra figyelmezteti a gépkezelőt, hogy meg kell tisztítani a tisztítószeres oldat tartályának szűrőjét a gép minden egyes használatát követően.



**Napi gondozás és akkumulátorok utántöltésének címkéje:**

A kormányoszlop hátsó részén található, és arra figyelmezteti a gépkezelőt, hogy miként kell elvégezni az akkumulátorok töltését, az alsó részen pedig a gép napi gondozásának magyarázata található.



**Tisztítószeres oldat hozamértékek címkéje:**

A kormányoszlop hátsó részén található, és a gép vizes körében lévő „tisztítószeres oldat mennyiségi szint” jelzések változását jelzi.



**A kezek összenyomásának veszélyét jelzi:**

Azt a veszélyt jelzi, hogy kézsérülés veszélye áll fenn, ha összenyomódik két felület között.



**pH címke (automatikus tisztítószertartály rendszerrel szerelt változatoknál):**

A tisztítószertartályon található, és a használandó vegyszer pH-tartományát jelzi.



**Tisztítószertartály helyes pozícióját jelző címke (automatikus tisztítószertartály rendszerrel szerelt változatoknál):**

A tisztavíz-tartályba van elhelyezve, közel a tisztítószeres tartályhoz kijelölt rekeszhez, hogy megadja az elosztócső és a tisztítószeres tartály helyes beállítását.



**Vízrendszer használatára figyelmeztető címke automatikus tisztítószertartály rendszerrel szerelt változatoknál:**

Ez a címke figyelmezteti a gépkezelőt arra, hogy milyen vegyi anyagokat használjon.



**Tisztítószeres oldat hozamérték címke (automatikus tisztítószertartály rendszerrel szerelt változatoknál):**

A kormányoszlop hátsó részén található, felső sora a gép vizes körében lévő „tisztítószeres oldat százalékos arányát” jelző szimbólumok változását jelzi. Az alsó sorban pedig a gép vizes körében lévő „tisztítószeres oldat szintjét” jelző szimbólumok változását jelzi.



**Fékrendszer olajszintjének ellenőrzése címke:**

A fékrendszer olajtartályának közelében használatos, figyelmezteti arra, hogy ellenőrizze a tartályban lévő olaj szintjét. A címke alsó részén van feltüntetve a fékrendszerhez javasolt olaj.

### A VEZÉRLŐTÁBLÁN LÉVŐ JELZÉSEK



**Főkapcsoló jelzése:**

A kapcsolótáblán található, és azt mutatja, hogy milyen irányba kell elforgatni a kulcsot a gép főkapcsolójának ki- vagy bekapcsolásához.



**I-drive választókapcsoló jelzése:**

A kapcsolótáblán jelzi az i-drive vezetőprogramok választókapcsolóját vezérlő gombot.



**Nyitott könyv figyelmeztető jelzés:**

Jelzi a kapcsolótáblán a gépet kezelő személy számára, hogy a készülék használata előtt olvassa el a használati utasítást.



**A gép menetirányait jelző szimbólum:**

A kapcsolótáblán mutatja a gép menetirányát.

### A KAPCSOLÓTÁBLÁN LÉVŐ JELZÉSEK



**ECO-MODE üzemmód szimbóluma:**

A gép gazdaságos üzemmódját be- vagy kikapcsoló nyomógombot jelzi a kapcsolótáblán.



**Hangjelző jelzése:**

A kapcsolótáblán megadja a hangjelzést vezérlő nyomógombot.



**Tisztítószeroldat mennyiség szabályozásának jelzése:**

A kapcsolótáblán jelöli a gép vízkörében lévő tisztítószeroldat szintjét szabályozó gombot.



**Elülső lámpák kapcsolójának jelzése:**

A kapcsolótáblán mutatja a gép első lámpáit szabályozó nyomógombot.



**A kefékre ható nyomás szabályozásának jelzése:**

A kapcsolótáblán mutatja a kefék által a padlóra kifejtett súly beállítására vonatkozó nyomógombot.



**Tisztítószer-százalék szabályozásának jelzése (automatikus tisztítószer-adagoló rendszerrel szerelt változatoknál):**

A kapcsolótáblán jelöli a gép vízkörében lévő tisztítószer-százalékot szabályozó gombot.



**Kefék leoldásának szimbóluma:**

A kapcsolótáblán azt a nyomógombot jelzi, amellyel a kefék automatikusan kioldhatók.



**Előremenet sebességszabályozó jelzése:**

A kapcsolótáblán jelöli azt a nyomógombot, amellyel szabályozható a mozgó gép sebességszintje.

A jelen kiadványban leírtak nem kötelező érvényűek. Ezért cégünk fenntartja magának a jogot a tartozékok részegységeit, részleteit, szállítását érintő esetleges változtatásokra, amennyiben az megítélésünk szerint bármilyen szerkezeti vagy kereskedelmi jellegű javulást vagy igény kielégítését eredményezi. A jelen dokumentumban lévő szövegek és ábrák teljes vagy részleges reprodukcióját jogszabály tiltja.

Cégünk fenntartja magának a jogot a műszaki és/vagy felszereltséget érintő változtatásokra. Az ábrák csak tájékoztató jellegűek, tervezés és felszerelés tekintetében nem tekinthetők kötelező érvényűnek.

## A KÉZIKÖNYVBEN HASZNÁLT JELZÉSEK



**Nyitott könyv i betűvel szimbólum:**  
Azt mutatja, hogy meg kell nézni a használati útmutatót.



**Nyitott könyv szimbólum:**  
Azt jelzi a gép kezelő személy számára, hogy a gép használata előtt olvassa el a használati utasítást.



**Zárt helyiségre utaló jelzés:**  
Ha ezt a jelzést látja, a műveleteket szigorúan zárt és száraz helyen végezze.



**Információ szimbóluma:**  
A gépkészítőnek egy olyan kiegészítő információt jelez, amellyel javítható a készülék használata.



**Figyelmeztetés szimbólum:**  
Olvassa el figyelmesen azokat a részeket, amelyek felett ez a szimbólum található; a készüléket kezelő személy és a gép biztonsága érdekében kövesse az utasításokat.



**Korozív anyagok veszélyére figyelmeztető jelzés:**  
Azt jelzi a gépkészítőnek, hogy a korrozív anyagok által okozott súlyos kézsérülések elkerülésére használjon védőkesztyűt.



**Annak jelzése, hogy az akkumulátorokból sav jön ki:**  
Azt jelzi a gépkészítő részére, hogy fennáll a veszélye annak, hogy sav folyjon ki vagy sav párologjon az akkumulátorokból feltöltésük során.



**Mozgásban lévő kocsi figyelmeztető jelzése:**  
Azt jelzi, hogy a csomagolt termék mozgását a jogszabályi előírásoknak megfelelő kocsikkal végezze.



**A helyiség szellőztetésének köteleességére felhívó jelzés:**  
Azt jelzi a gépkészítő számára, hogy szellőztesse át a helyiséget az akkumulátorok újratöltési szakaszai során.



**Védőkesztyűk használata kötelező jelzés:**  
Azt jelzi a gépkészítőnek, hogy a vágó tárgyak által okozott súlyos kézsérülések elkerülésére használjon védőkesztyűt.



**Szerszámok használata kötelező jelzés:**  
Azt jelzi a gépkészítőnek, hogy használjon a gép csomagjában meg nem található szerszámokat.



**Járkálást tiltó jelzés:**  
Azt jelzi a gépkészítő számára, hogy tilos a gép egyes alkatrészein végigmenni, nehogy maga a gépkészítő súlyosan megsérüljön.



**Újrahasznosításra utaló jelzés:**  
Azt jelzi a gépkészítőnek, hogy a műveleteket az ott hatályos környezetvédelmi előírásoknak megfelelően végezze el, ahol a készüléket használja.



**Hulladékkezelés szimbólum:**  
A készülék hulladékkezelésével kapcsolatban olvassa el figyelmesen azokat a részeket, amelyek előtt ez a szimbólum található.

## A KÉZIKÖNYV TARTALMA ÉS CÉLJA

A kézikönyv célja, hogy az ügyfélnek megadja minden ahhoz szükséges információt, hogy a készüléket helyesen, önállóan és a lehető legbiztonságosabban tudja használni. Információkat talál műszaki kérdésekre, a gép biztonságos használatára, üzemelésére, leállítására, karbantartására, a cserealkatrészekre és az újrafelhasználásra alkalmas részek kinyerésére vonatkozóan. Mielőtt a gépen bármilyen beavatkozást végez, a gépkészítőnek és a szakképzett műszaki szakembereknek figyelmesen el kell olvasniuk az ebben a kézikönyvben található utasításokat. Ha nem biztos abban, miként kell értelmezni az utasításokat, lépjen kapcsolatba a legközelebbi ügyfélszolgálati központtal, hogy a szükséges felvilágosítást megkapja.

## KIKNEK SZÓL A KÉZIKÖNYV

A kézikönyv egyaránt szól a gépkészítőhöz, illetve a gép karbantartására kiképzett műszaki szakemberekhez. A gépkészítőnek ne végezzen olyan műveleteket, melyek a szakképzett technikusoknak vannak fenntartva. A gyártó cég nem felel az olyan károkért, amelyek abból erednek, hogy nem tartották be ezt a tilalmat.

## A HASZNÁLATI ÉS KARBANTARTÁSI ÚTMUTATÓ TÁROLÁSA

A Használati és karbantartási kézikönyvet tartsa a készülék közvetlen közelében, megfelelő tasakban, mely védi a folyadékoktól és minden egyébtől, ami olvashatóságát károsan befolyásolná.

## A KÉSZÜLÉK ÁTVÉTELE

A készülék átvételkor feltétlenül ellenőrizze, hogy a kísérő dokumentumokon szereplő összes tartozékot megkapta és ezenkívül győződjön meg arról is, hogy a készülék a szállítás során nem rongálódott – meg. Ha igen, akkor a fuvarozónak tegyen panaszt a kárról, ugyanakkor értesítse a cégünk ügyfélszolgálatát. Csak ha e módon, és a lehető leggyorsabban intézkedik, akkor tudjuk a hiányzó tartozékot pótolni vagy a kárt megtéríteni.

## BEVEZETŐ

Egy padlótisztító gép csak akkor működhet jól és hasznosan, ha megfelelően használják, és hatékony állapotban tartják, elvégzik a mellékelt dokumentációban leírt karbantartási műveleteket. Ezért kérjük, hogy olvassa el figyelmesen a jelen használati utasítást, és olvassa át újra, ha a készülék használata során bármilyen nehézsége támadna. Ne feledje, hogy szükség esetén a kereskedelmi képviselőinkkel együttműködő ügyfélszolgálatunk mindig rendelkezésre áll, ha Önnek tanácsra vagy javításra van szüksége.

## AZONOSÍTÁSHOZ SZÜKSÉGES ADATOK

A vevőszolgálati ügyintézők és cserealkatrész rendelésénél mindig adja meg a modellszámot, a gép verzióját és a géptáblán levő számot.

## MŰSZAKI LEÍRÁS

Az **Optima** padlótisztító gép a legkülönfélébb padlófelületeket és szennyeződések tisztítja meg két korong alakú kefe mechanikai mozgásának, valamint a tisztítószerez-vizes oldat kémiai hatásának köszönhetően. Előrehaladó mozgása közben felszívja a szennyeződést és a padlózatba be nem ivódott tisztítószerez oldatot.  
**A gép kizárólag erre a célra használható.**

## TERVEZETT FELHASZNÁLÁS - RENDELTETÉSSZERŰ HASZNÁLAT

Ez a padlótisztító gép sima és tömör padlófelületek tisztítására (mosás és szárítás) alkalmas kereskedelmi, lakossági és ipari környezetben, ellenőrzött biztonságos körülmények között, szakképzett gépkészítő irányításával. A padlótisztító géppel nem lehet szőnyeget és padlószőnyeget tisztítani. A padlótisztító gép kizárólag zárt vagy fedett helyen használható.



**FIGYELEM:** a készülék nem használható olyan helyen, amely esőnek vagy vízszögnek van kitéve.



**TILOS** a készüléket robbanásveszélyes környezetben veszélyes porok vagy gyúlékony folyadékok összegyűjtésére használni. A berendezés nem alkalmas továbbá tárgyak vagy személyek szállítására.

## BIZTONSÁG

A balesetek elkerüléséhez nélkülözhetetlen a gépkészítő együttműködése. Egyetlen baleset-megelőzési program sem lehet hatásos, ha a készülék üzemeléséért közvetlenül felelős személyek nem működnek teljes körűen együtt. A cégnek előforduló munkavégzéssel vagy mozgással kapcsolatos balesetek legnagyobb részét az okozza, hogy nem tartják be a legalapvetőbb óvatossági szabályokat. A figyelmes és óvatos gépkészítő jelenti a legjobb garanciát a balesetekkel szemben, és nélkülözhetetlen minden baleset-megelőzési program megvalósításához.

## EGYEZMÉNYES SZOKÁSOK

Az összes olyan meghatározás, mint elől, hátul, elülső, hátsó, jobb és bal, ebben a kézikönyvben a gépkészítőre vonatkozik, aki vezető helyzetben van, kezeivel a kormányon.

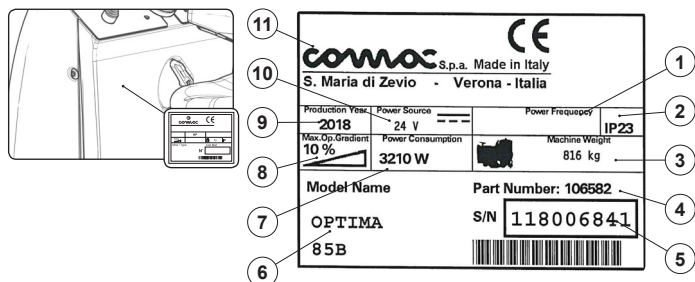
## SPECIÁLIS FELSZERELÉSEK

Minden projekt azzal a céllal jön létre, hogy az ügyfeleknek új okot szolgáltatassunk arra, hogy a Comac spa termékeit válasszák. Ezek a típusú padlótisztítók az alábbi berendezésekkel szerelhetők fel:

- **ECO-MODE:** a zajkibocsátást és az energiafogyasztást csökkentő berendezés.  
Az alábbi dokumentumban az ezen felszerelést bemutató pontok megnevezése „ECO-MODE”.
- **COMAC DOSING SYSTEM:** a víz és tisztítószert külön kezelését végző adagolórendszer, lehetővé teszi a szennyeződés függvényében az adagolás csökkentését vagy növelését.  
Az alábbi dokumentumban az ezen felszerelést bemutató pontok megnevezése „CDS”.
- **PRESSURE MONITORING:** ez a rendszer ellenőrzi a kefémotorok által leadott teljesítményt, hogy a gép bármilyen padlózatán maximális hatékonyságot nyújtson.  
Az alábbi dokumentumban az ezen felszerelést bemutató pontok megnevezése „PM”.
- **COMAC FLEET CARE:** ez a rendszer lehetővé teszi a flottát alkotó gépek állapotának távolról történő ellenőrzését, hogy használatban vannak-e, hol és ki használja őket, hogy szükség van-e karbantartásra, illetve azonnali beavatkozásra, aminek köszönhetően elkerülhető a gépek állása és a költséges rendkívüli karbantartások.

## GÉPTÁBLA

A gyári szám táblája a kormányoszlopon található, ezen olvashatóak a gép általános jellemzői, különösképpen pedig a gép sorozatszám. A sorozatszám rendkívül fontos információ, amelyet mindig, minden cserealkatrész-vásárlással vagy ügyfélszolgálati kéréssel együtt meg kell adni. A gyári táblán az alábbi jelzések olvashatók:



1. A készülék áramellátását végző akkumulátorok súlyának kg-ban kifejezett értéke.
2. A készülék IP védettségi fokozata.
3. A készülék bruttó súlyának kg-ban kifejezett értéke.
4. A készüléket azonosító kód.
5. A készülék sorozatszám.
6. A készüléket azonosító név.
7. A készülék által felvett névleges teljesítmény W-ben kifejezett értéke.
8. A munkafázisban megtehető maximális lejtő %-ában kifejezett érték.
9. A készülék gyártási éve.
10. A készülék névleges feszültségének V-ben kifejezett értéke.
11. A készülék gyártójának címe és kereskedelmi elnevezése.

MŰSZAKI ADATOK (NEMZETKÖZI RENDSZER)	ME	OPTIMA 85B	OPTIMA 100B
Névleges teljesítmény	W	2620	2620
Munkaszélesség	mm	850	1010
Szivósín szélessége	mm	1120	1120
Max. tisztítóképesség	m <sup>2</sup> /h	6800	8080
Kefék átmérője és száma	Nr / Ømm	2 / 430	2 / 520
Kefék fordulatszáma	ford/perc	160	160
Kefemotorok elektromos jellemzői	V / W	24 / 500	24 / 500
Kefék maximális súlya	Kg	63	63
Meghajtómotorok elektromos jellemzői	V / W	24 / 1000	24 / 1000
Max. előrehaladási sebesség	km/h	8	8
Max. lejtés teljes terheléssel	%	10	10
Szivómotorok elektromos jellemzői	V / W	24 / 310	24 / 310
Szivó vákuum (furat Ø0)	mbar	85	85
Tisztavíz-tartály űrtartalom	l	156	156
Szennyvíztartály űrtartalom	l	138	138
Tisztítószertartály űrtartalom (kizárólag adagolóval felszerelt változat esetén)	l	5	5
Kormány sugara	mm	1010	1010
A gép maximális hosszúsága (útközégszató készlet nélkül)	mm	1796	1796
A gép maximális magassága (tetőkészlet nélkül)	mm	1245	1245
A gép maximális szélessége (szivósín nélkül)	mm	900	1055
Akkumulátortér méretei (hosszúság x szélesség x magasság)	mm	430x630x470	430x630x470
Akkumulátorok névleges feszültsége	V	24	24
Akkumulátortartó súlya	Kg	238	238
Gép súlya	Kg	340	340
Gép súlya szállításhoz	Kg	578	578
A gép menetzemelt tömege	Kg	815	815
Hangnyomásszint (ISO 11201)	dB (A)	65,4	65,4
Mérési bizonytalanság Kp <sub>A</sub>	dB (A)	1,5	1,5
Rezgésszint a testnél	m/s <sup>2</sup>	<0,5	<0,5

MŰSZAKI ADATOK (BRIT BIRODALMI RENDSZER)	ME	OPTIMA 85B	OPTIMA 100B
Névleges teljesítmény	W	2620	2620
Munkaszélesség	in	33,46	39,76
Szivósín szélessége	in	44,09	44,09
Max. tisztítóképesség	ft <sup>2</sup> /h	73194,59	86972,39
Kefék átmérője és száma	Nr / Ø in	2 / 16,93	2 / 20,47
Kefék fordulatszáma	rpm	160	160
Kefemotorok elektromos jellemzői	V / W	24 / 500	24 / 500
Kefék maximális súlya	lb	138,89	138,89
Meghajtómotorok elektromos jellemzői	V / W	24 / 1000	24 / 1000
Max. előrehaladási sebesség	mph	4,97	4,97
Max. lejtés teljes terheléssel	%	10	10
Szivómotorok elektromos jellemzői	V / W	24 / 310	24 / 310
Szivó vákuum (furat Ø0)	mbar	85	85
Tisztavíz-tartály űrtartalom	gal	34,32	34,32
Szennyvíztartály űrtartalom	gal	30,36	30,36
Tisztítószertartály űrtartalom (kizárólag adagolóval felszerelt változat esetén)	gal	1,1	1,1
Kormány sugara	in	39,76	39,76
A gép maximális hosszúsága (útközésgátló készlet nélkül)	in	70,71	70,71
A gép maximális magassága (tetőkészlet nélkül)	in	49,02	49,02
A gép maximális szélessége (szivósín nélkül)	in	35,43	41,54
Akkumulátortér méretei (hosszúság x szélesség x magasság)	in	16,93x24,8x18,5	16,93x24,8x18,5
Akkumulátorok névleges feszültsége	V	24	24
Akkumulátortartó súlya	lb	524,7	524,7
Gép súlya	lb	749,57	749,57
Gép súlya szállításkor	lb	1274,27	1274,27
A gép menetüzemi tömege	lb	1796,77	1796,77
Hangnyomásszint (ISO 11201)	dB (A)	65,4	65,4
Mérési bizonytalanság Kp <sub>A</sub>	dB (A)	1,5	1,5
Rezgésszint a testnél	m/s <sup>2</sup>	<0,5	<0,5

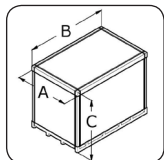
A KEFE TÍPUSA					
GÉP	KÓD	MENNY	Ø KÜLSŐ	SZÁLTÍPUS	MEGJEGYZÉS
OPTIMA 85B	405562	2	430 mm	PPL 0.3	KÉK SZÍNŰ KEFE
	405563	2	430 mm	PPL 0.6	FEHÉR SZÍNŰ KEFE
	405564	2	430 mm	PPL 0.9	FEKETE SZÍNŰ KEFE
	405565	2	430 mm	SÚROLÓ	SÚROLÓKEFE
	421819	2	430 mm	-	CENTER LOCK TISZTÍTÓKORONG
OPTIMA 100B	405613	2	510 mm	PPL 0.6	FEHÉR SZÍNŰ KEFE
	405609	2	510 mm	PPL 1	FEKETE SZÍNŰ KEFE
	405610	2	510 mm	SÚROLÓ	SÚROLÓKEFE
	405517	2	510 mm	-	CENTER LOCK TISZTÍTÓKORONG

## A KÉSZÜLÉK ELŐKÉSZÍTÉSE

### A BECSOMAGOLT KÉSZÜLÉK MOZGATÁSA

A gép össztömege csomagolással együtt:

- Optima 85B= 625 kg vagy 1377.89 lb
- Optima 100B= 625 kg vagy 1377.89 lb



A csomag összmérete:

- A= 1130 mm vagy 44.49 in
- A= 1880 mm vagy 74.02 in
- A= 1627 mm vagy 64.06 in

**FIGYELEM:** Javasoljuk, rakja félre a csomagolóanyagokat, ha esetleg később újra szállítani kell a gépet.

**FIGYELEM:** A becsomagolt terméket olyan szállítókocsikkal mozgassa, melyek megfelelnek méreteinek, csomagolással együtt mért össztömegének és a jogszabályoknak.

### HOGYAN KELL KICSOMAGOLNI A KÉSZÜLÉKET

A gép egy speciális csomagolásban van, ha el akarja távolítani a gépet a csomagolásból, az alábbiakat végezze el:

1. Állítsa a külső csomagolás alsó részét a földre.

**MEGJEGYZÉS:** használja referenciaként a dobozra nyomtatott piktogramokat.

2. Távolítsa el a külső csomagolást.

**FIGYELMEZTETÉS:** A gép speciális csomagolásban van, a csomagolóanyagok (műanyag zacskók, szorítókapcsok stb.) potenciális veszélyforrások lehetnek, nem kerülhetnek gyerekek, fogyatékkal élő személyek stb. keze ügyébe.

**ÓVATOSAN:** Ezekhez a műveletekhez használjon védőkesztyűt, hogy elkerülje a fémtárgyak veszélyes éleivel vagy csúcsaival való érintkezést.

3. A gép hátsó részére helyezzen egy ferde lapot.

**FIGYELEM:** a ferde lap olyan dőlésű legyen, hogy ne sérüljön meg a gép a leeresztés során.

4. A készülék a pallóhoz a kerekeket blokkoló ékekkel van rögzítve, távolítsa el az ékeket.
5. Egy rámpát használva eressze le a készüléket a raklapról.

**ÓVATOSAN:** Bizonyosodjon meg, hogy a művelet végzése közben a gép közelében nincsenek sem személyek, sem tárgyak.

### A GÉP SZÁLLÍTÁSA

A gép biztonságos szállításához végezze el az alábbiakat:

1. Ellenőrizze, hogy a tisztavíz-tartály és a szennyvíztartály üres-e, ellenkező esetben ürítse ki (olvassa el „[A TISZTAVÍZ-TARTÁLY ÜRÍTÉSE](#)” és „[A SZENNYVÍZTARTÁLY ÜRÍTÉSE](#)” c. fejezeteket).
2. Miután beállította a gépet a szállítóeszközön.

**FIGYELMEZTETÉS:** biztossítsa ki a gépet a használati országban hatályos irányelveknek megfelelően (pl. 2014/47/EU), hogy ne csúszson meg és ne billenjen meg.

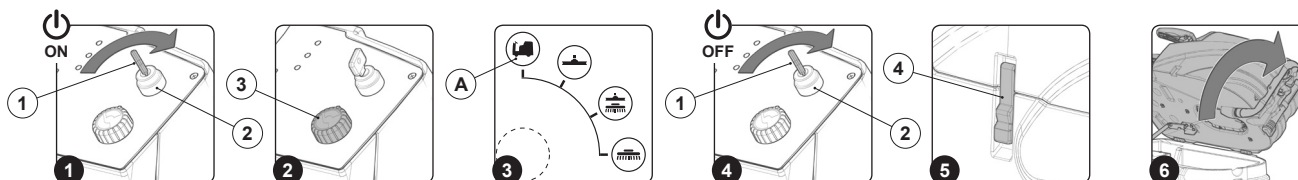
### A GÉP BIZTONSÁGOS HELYZETBE ÁLLÍTÁSA

A gépet az alábbi lépésekkel állíthatja biztonságos helyzetbe, így teljes biztonságban végezheti el a műveleteket:

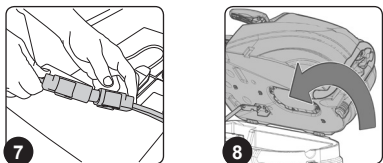
1. Ellenőrizze, hogy a szennyvíztartály üres-e, ha nem, olvassa el a „[SZENNYVÍZTARTÁLY KIÜRÍTÉSE](#)” c. pontot.
2. Újjon a vezetőlécbe.
3. Illessze be a kulcsot (1) a főkapcsolóba (2), amely a kapcsolótáblán van. A kulcsot negyed fordulattal az óramutató járásával megegyező irányba elforgatva állítsa a főkapcsolót (2) „I” állásba (1. ábra).
4. Az i-drive (3) (2. ábra) szabályozógombjával válassza ki a „haladás” programot (A) (3. ábra).

**MEGJEGYZÉS:** Így mind az alapzattest, mind a szívószintest nyugalmi helyzetbe kerül.

5. A kulcsot (1) negyed fordulattal az óramutató járásával ellentétes irányba elforgatva állítsa a főkapcsolót „0” állásba (4. ábra). Vegye ki a kulcsot a főkapcsolóból.
6. Akassza ki a tartályt rögzítő fogantyút (4) (5. ábra), és forgassa el a szennyvíztartályt karbantartási helyzetbe (6. ábra).



7. Húzza ki a gép általános rendszerének csatlakozóját az akkumulátor csatlakozójából (7. ábra).
8. Forgassa el a szennyvízgyűjtő tartályt munkaállásba (8. ábra). Rögzítse a csappal (4) (5. ábra).



### HASZNÁLANDÓ AKKUMULÁTOR TÍPUSA

A felhasznált akkumulátoroknak meg kell felelniük a következő szabványokban előírtaknak: DIN/EN 60254-2 és IEC 254-2-2 L sorozat.  
A megfelelő munkateljesítmény eléréséhez a gépet 24 V-ról kell ellátni. Javasoljuk, hogy használjon egy 24 V 320 Ah/C<sub>20</sub> meghajtó akkumulátort.

### AKKUMULÁTOROK ÁRTALMATLANÍTÁSA ÉS KARBANTARTÁSA

Az akkumulátorok karbantartási műveletei és feltöltése során tartsa be az akkumulátort gyártó cég használati utasításait.  
Ha az akkumulátorok lemerültek, képzett és betanított szakember kapcsolja le, majd megfelelő emelőeszközökkel húzza ki azokat az akkumulátorekeszből.

**MEGJEGYZÉS:** mivel az elhasznált akkumulátor veszélyes hulladék, kötelező egy, az előírásoknak megfelelően hulladékkezelésre jogosult szervhez eljuttatni.



## AKKUMULÁTOROK TÖLTÉSE

Az akkumulátort a kezdeti használat előtt fel kell tölteni, és ha nem bocsát ki elegendő teljesítményt olyan munkákhoz, melyeket korábban könnyen elvégzett.

- FIGYELEM:** azért, hogy ne sérüljenek tartósan az akkumulátorok, teljesen le kell őket meríteni, néhány perccel azután, hogy a lemerült akkumulátorok jelzés bekapcsol, töltsé újra.
- FIGYELEM:** még akkor se hagyja az akkumulátorokat teljesen lemerült állapotban, ha a gép nincs éppen használatban.

Ha újra kívánja tölteni az akkumulátorokat, végezze el az alábbiakat:

- Vigye a gépet az akkumulátorok újratöltésére kijelölt helyre.

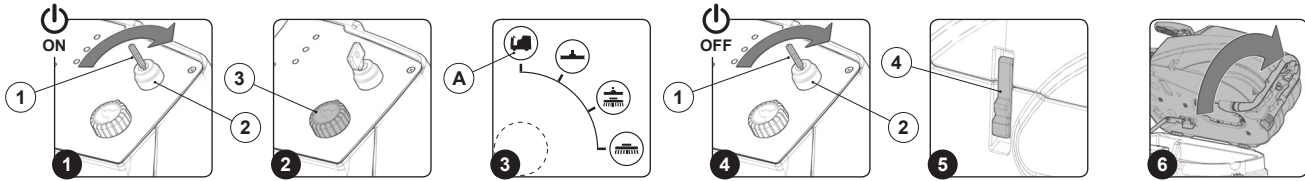
**MEGJEGYZÉS:** A készüléket zárt helyen, egyenes és sima felületen helyezze el. A készülék közelében nem lehetnek olyan tárgyak, amelyekkel érintkezve a készülék rongálódhat vagy amelyek emiatt tönkremehetnek.

**FIGYELMEZTETÉS:** az akkumulátorok újratöltésére kijelölt hely legyen megfelelő a CEI EN 50272-3 szabvány előírásainak, vagy az abban az országban hatályos előírásoknak, ahol a gépet használják.

- Ellenőrizze, hogy a szennyvíztartály üres-e, ha nem, olvassa el a „SZENNYVÍZTARTÁLY KIÜRÍTÉSE” c. pontot.
- Úljön a vezetőlülésbe.
- Illessze be a kulcsot (1) a főkapcsolóba (2), amely a kapcsolótáblán van. A kulcsot negyed fordulattal az óramutató járásával megegyező irányba elforgatva állítsa a főkapcsolót (2) „I” állásba (1. ábra).
- Az i-drive (3) (2. ábra) szabályozógombjával válassza ki a „haladás” programot (A) (3. ábra).

**MEGJEGYZÉS:** Igy mind az alapzattest, mind a szívósíntest nyugalmi helyzetbe kerül.

- A kulcsot (1) negyed fordulattal az óramutató járásával ellentétes irányba elforgatva állítsa a főkapcsolót „0” állásba (4. ábra). Vegye ki a kulcsot a főkapcsolóból.
- Akassza ki a tartály rögzítő fogantyút (4) (5. ábra), és forgassa el a szennyvíztartályt karbantartási helyzetbe (6. ábra).



- Húzza ki a gép általános rendszerének csatlakozóját az akkumulátorok csatlakozójából (7. ábra).

**FIGYELEM:** az alábbiakban megadott műveleteket szakemberek végezzék. Helytelenül bekötött csatlakozó a készülék hibás működését eredményezhetik.

- Kapcsolja össze a külső akkumulátortöltő kábel csatlakozóját az akkumulátorok csatlakozójával.

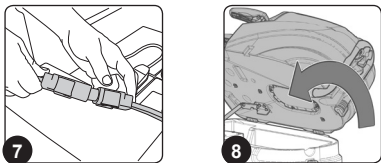
**MEGJEGYZÉS:** az akkumulátortöltő összekapcsoló csatlakozóját (a jelen használati kézikönyv zacskójában található) az akkumulátortöltő kábeleire kell felszerelni, követve az erre vonatkozó használati utasítást.

**ÓVATOSAN:** mielőtt csatlakoztatná az akkumulátorokat az akkumulátortöltőre, ellenőrizze, hogy megfelel-e a használt akkumulátoroknak.

**ÓVATOSAN:** olvassa el figyelmesen a töltéshez használt akkumulátortöltő használati és karbantartási utasítását.

**ÓVATOSAN:** az akkumulátor teljes töltési ciklusa alatt tartsa nyitva az akkumulátorok vizsgáló védőburkolatát, hogy lehetővé tegye a gázok távozását.

- A teljes feltöltési ciklust követően húzza ki a külső akkumulátortöltő kábel csatlakozóját az akkumulátorok csatlakozójáról.
- Csatlakoztassa az akkumulátor csatlakozását a gép általános áramellátásának csatlakozójához.
- Forgassa el a szennyvízgyűjtő tartályt munkaállásba (8. ábra). Rögzítse a csappal (4) (5. ábra).



## A TISZTAVÍZ-TARTÁLY FELTÖLTÉSE VÍZZEL

Mielőtt feltölti a tisztavíz-tartályt, végezze el az alábbiakat:

- Állítsa a gépet a tisztavíz-tartály feltöltésére kijelölt helyre.
- Végezze el a gép biztonságos állapotba helyezéséhez szükséges lépéseket (olvassa el a GÉP BIZTONSÁGOS HELYZETBE ÁLLÍTÁSA c. részt).
- Ellenőrizze, hogy a tisztavíz-tartály leeresztő kupakja (1) zárva van-e, ellenkező esetben húzza meg (1. ábra).
- Ellenőrizze, hogy a vizes rendszer szűrőjének kupakja (2), amely a gép bal első részén van, meg van-e húzva, ellenkező esetben húzza meg (2. ábra).
- Töltsé fel 50 °C-nál (122 °F) nem melegebb és 10 °C-nál (50 °F) nem hidegebb tiszta vízzel.
- A vezetőlülés alatt elhelyezett csövön (3) keresztül ellenőrizze a vízszintet (3. ábra).

A víztartály feltöltése az alábbi módokon történhet:

A) feltöltés az oldalsó töltőnyíláson keresztül:

- Vegye le a gép oldalsó részén található kupakot (4), és töltsé fel a tisztítószeres tartályt a gumicsövön keresztül vagy vödörrel (4. ábra).
- Mielőtt a tartály feltöltését megkezdené, ellenőrizze, hogy a szűrő (5) megfelelően helyezkedik-e el a betöltőnyílásban (4. ábra).

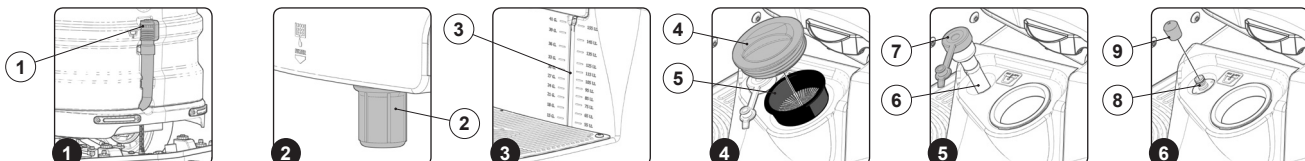
B) feltöltés gyorsfeltöltő csövön keresztül:

- Távolítsa el a helyről a feltöltőcsövet (6) (5. ábra), vegye le a zárókupakot (7), és helyezze be a vízbetöltő csövet.
- Ne feledje el levenni a kupakot (4), hogy a levegő kiáramolhasson.

**MEGJEGYZÉS:** a feltöltőcső (6) funkciója, hogy megtartsa a vízbetöltő csövet.

C) feltöltés opcionális gyorsfeltöltőkészlettel:

- Távolítsa el a gyorscsatlakozón (9) található kupakot (8) (6. ábra), helyezze be a vízbetöltő csövet a gyorscsatlakozóba.
- Ne feledje el levenni a kupakot (4), hogy a levegő kiáramolhasson.



## TISZTÍTÓSZERES OLDAT

Miután feltöltötte a tisztavíz-tartályt tiszta vízzel, adja a tartályhoz a folyékony tisztítószeret a tisztítószer gyártója címkéjén megadott módon és koncentrációban. A nagy mennyiségű hab kárt tehet a szivómotorban, így ezt elkerülendő a lehető legkevesebb tisztítószerrel használjon.

**ÓVATOSAN:** A kéz súlyos égési sérüléseinek elkerülése érdekében a tisztítószerrel, savas vagy lúgos oldatokkal való munkálatok során mindig ajánlatos védőkesztyűt használni.

**FIGYELEM:** csak olyan tisztítószerrel használjon, amelynek címkéjén a gyártó feltüntette, hogy a szer padlótisztító gépben használható. Ne használjon olyan savas és lúgos termékeket, illetve oldószereket, amelyeken ez az információ nincs feltüntetve.

**MEGJEGYZÉS:** mindig csökkentett habzású tisztítószereket használjon. A biztonság kedvéért még mielőtt munkához látna, töltsön a szennyvíztartályba egy kis mennyiségű habroncsoló folyadékot, hogy elkerülje a habképződést. Ne használjon higítatlan savakat.

Az automatikus vegyszeradagoló rendszerrel ellátott változatokhoz, miután feltöltötte a tisztavíz-tartályt tiszta vízzel, végezze el az alábbiakat:

1. Állítsa a gépet a tisztavíz-tartály feltöltésére kijelölt helyre.
2. Végezze el a gép biztonságos állapotba helyezéséhez szükséges lépéseket (olvassa el [A GÉP BIZTONSÁGOS HELYZETBE ÁLLÍTÁSA](#) c. részt).
3. Akassza ki a tartályt rögzítő fogantyút (1) (1. ábra), és forgassa el a szennyvíztartályt karbantartási helyzetbe (2. ábra).
4. Vegye ki a csatlakozóelemet (2) a befogadó csatlakozóelemből (3), amely a tisztítószeres kanna (5) kupakjában (4) van (3. ábra).

**MEGJEGYZÉS:** mielőtt meghúzná a csatlakozóelemet, nyomja meg a befogadó csatlakozóelemen lévő kart.

5. Vegye ki a tisztítószeres kannát (5) a tisztavíz-tartályban lévő rekeszből, a kannán lévő fogantyúval (6) fogja meg (4. ábra).
6. Vegye ki a kupakot (4) a tisztítószeres kannából (5) (5. ábra).
7. Töltsse fel a kannát a kívánt tisztítószerrel a géphez mellékelt címkén megadott módon.

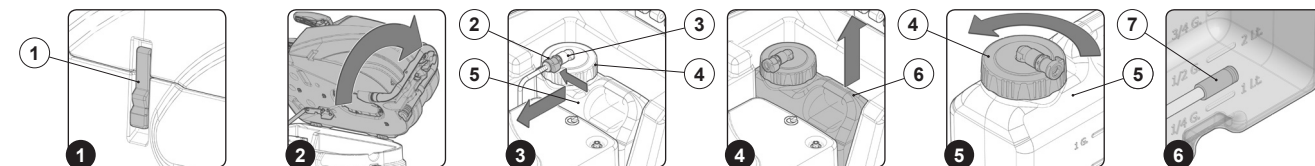
**ÓVATOSAN:** A kéz súlyos égési sérüléseinek elkerülése érdekében a tisztítószerrel, savas vagy lúgos oldatokkal való munkálatok során mindig ajánlatos védőkesztyűt használni.

**MEGJEGYZÉS:** Mindig csökkentett habzású tisztítószereket használjon. A biztonság kedvéért még mielőtt munkához látna, töltsön a szennyvíztartályba egy kis mennyiségű habroncsoló folyadékot, hogy elkerülje a habképződést. Ne használjon higítatlan savakat.

**FIGYELEM:** Mindig olyan tisztítószerrel használjon, amely tartályán a címkén feltüntették, hogy használható padlótisztító gépekkel. Ne használjon olyan savas és lúgos termékeket, illetve oldószereket, amelyeken ez az információ nincs feltüntetve.

**FIGYELEM:** Az adagoló rendszer különösen alkalmas gyakori karbantartó tisztítások esetén. Olyan savas vagy lúgos karbantartó tisztítószerek használata is megengedett, melyek pH értéke 4 és 10 közötti, és amelyek nem tartalmaznak: oxidánsokat, klórt vagy brómot, formaldehidet, ásványi oldatokat. Használjon a padlótisztító gépekhez megfelelő tisztítószereket. Ha a rendszer nincs napi használatban, a munka végeztével mossa át a rendszert vízzel. A rendszer kikapcsolható. Amennyiben csak időnként alkalmaz olyan tisztítószereket, melyek pH-értéke 1 és 3 között vagy 11 és 14 között van, akkor használja a gépet hagyományos módon. Öntse a tisztítószeret a tisztavíz-tartályba, és kapcsolja ki az adagolórendszert.

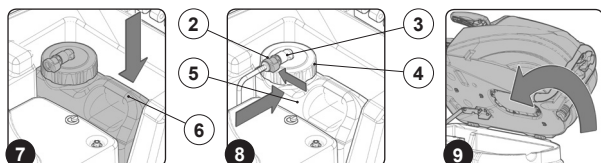
8. Zárja vissza gondosan a kupakot (4), nehogy kifolyjon munka közben, figyeljen oda, hogy a tisztítószer szűrője (7) megfelelően van-e beállítva a kanna alján (6. ábra).



9. Helyezze vissza a kannát (5) a tisztavíz-tartályban lévő rekeszbe, fogja meg a fogantyút (6) a kannán (7. ábra).

**FIGYELEM:** Helyezze el a tisztítószerkannát (8) az ábrán látható módon (7. ábra). Ehhez vegye figyelembe a vízrendszer szivattyúházának közelében elhelyezett címkén olvasható információkat.

10. Csatlakoztassa a csatlakozóelemet (2) a befogadó csatlakozóelembe (3), amely a tisztítószeres kanna (5) kupakjában (4) van (8. ábra).
11. Forgassa el a tartályt, amíg munkapozícióba nem kerül (9. ábra), és rögzítse a tartályt rögzítő fogantyút (1), hogy megakadályozza a véletlen elforgást.



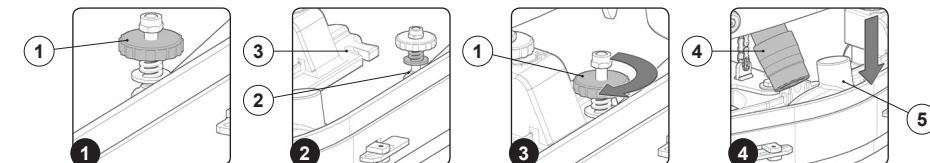
## A SZÍVÓSÍN ÖSSZESZERELÉSE

A szivósín testét a csomagolás megkönnyítése végett a gépről leszerelve szállítjuk, az alábbiak szerint szerelje fel a szivósíntest tartójára:

1. Végezze el a gép biztonságos állapotba helyezéséhez szükséges lépéseket (olvassa el [A GÉP BIZTONSÁGOS HELYZETBE ÁLLÍTÁSA](#) c. részt).

**ÓVATOSAN:** Ezekhez a műveletekhez használjon védőkesztyűt, hogy elkerülje a fémtárgyak veszélyes élével vagy csúcaival való érintkezést.

2. Csavarja ki a gombokat (1), melyek a szivósín testének lemezén találhatóak (1. ábra).
3. Illesse be a szivósín jobb csapszegét (2) a szivósíntartó jobb nyílásába (3), amely a szivósíntartóban van (2. ábra), úgy, hogy az alátét és a rugó hozzátapadjon a szivósíntartó felső részénél.
4. Ismétlje meg a műveletet a bal gombbal.
5. Csavarja be a gombokat (1), figyeljen oda, hogy az alátét és a rugó hozzátapadjon a szivósín tartójának felső részéhez (3. ábra).
6. Illesse be a szivócsövet (4) a szivósín testén lévő csőkarmantyúba (5) (4. ábra).



**MEGJEGYZÉS:** A szivósínt előzetesen beállítottuk, ha azonban szükség van rá, olvassa el [A SZÍVÓSÍN GUMIJAINAK BEÁLLÍTÁSA](#) c. részt.

## A TALAPZATTEST KEFÉINEK FELSZERELÉSE

A gépet az alapzat keféi nélkül szállítjuk le, a talpazattesten található kefetartó tányérokba az alábbi eljárást követve szerelheti be:

- Végezze el a gép biztonságos állapotba helyezéséhez szükséges lépéseket (olvassa el [A GÉP BIZTONSÁGOS HELYZETBE ÁLLÍTÁSA](#) c. részt).



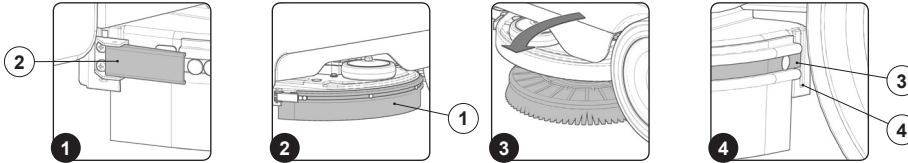
**ÓVATOSAN:** Ezekhez a műveletekhez használjon védőkesztyűt, hogy elkerülje a fémtárgyak veszélyes élével vagy csúcsaival való érintkezést.

- Álljon a gép bal oldalára.
- Távolítsa el az oldalsó fröccsenésgátlót (1) (2. ábra), akassza ki a rögzítőt (2), mielőtt a fröccsenésgátlót eltávolítaná (1. ábra).
- Helyezze be a keféket az alapzat alatt lévő tányér foglatába, elforgatva, amíg a három gomb bekattan magának a korongnak a mélyedéseibe.
- Forgassa kattanáig úgy, hogy a gombot a beakasztó rugóig tolja, hogy így rögzüljön (3. ábra).



**MEGJEGYZÉS:** A 3-as képen látható a forgásirány a bal kefe beakasztásához, a jobb keféhez forgassa el az ellenkező irányba.

- Miután a keféket behelyezte, helyezze vissza az oldalsó fröccsenésgátlót. Figyeljen rá, hogy a fröccsenésgátlón található akasztó (3) beakadjon az alapzattesten található nyílásba (4) (4. ábra).
- Végezze el az imént leírt műveleteket a jobb oldali kefénél is.



## A VEZETŐÜLÉS BEÁLLÍTÁSA

A vezetőülés pontos beállítása jobb komfortérzetet biztosít a gép használata során.

**Háttámla beállítása:** győződjön meg róla, hogy egyenesen ül, és hogy a hátának alja és háta 90°-os szöget zár be. Az ülés háttámlájának beállításához használja az ülés bal oldalán található kart (1) (1. ábra).

**Vezetőülés beállítása:** az ülést mindig úgy kell beállítani, hogy a pedálokat viszonyításként használja. A vezetőülés beállításához használja az ülés alján található kart (2) (2. ábra).



**MEGJEGYZÉS:** A távolságot úgy kell beállítani, hogy a teljesen benyomott pedálokkal a térdek enyhén be legyenek hajlítva (kb. 120°).



**MEGJEGYZÉS:** Az ülés távolságát úgy állítsa be, hogy a fékpedált megnyomva bejárja maximális pályáját. Ezt a műveletet bekapcsolt géppel kell elvégezni úgy, hogy a fékrendszer nyomás alá helyezze.



**MEGJEGYZÉS:** Ha a térdeit nem hajlította be eléggé, túl távol van a kormánytól, ha viszont majdnem 90°-ban meg van hajlítva, túl közel van a kormányhoz.



**MEGJEGYZÉS:** A lábait úgy helyezze el, hogy sarkai a lábtartón legyenek, a talpa közvetlenül az ujjak alatt nyomja a pedálokat.



**MEGJEGYZÉS:** Akkor ideális a vezetőülés beállítása, ha a vállainál alig lejjebb lévő kézzel tudja megfogni a kormányt. Jó erősen fogva a kormányt, könyökét 120°-ban kell nagyjából meghajlítani. Legalább 30 cm vagy 11.81 in legyen a kormány közepe és a mellcsontunk között. Mindenesetre ez a távolság nem lehet nagyobb, mint 45 cm vagy 17.72 in.

**A kartámaszok beállítása (opcionális):** a karfák dőlését úgy kell beállítani, hogy a gép használata közben kényelmesek legyenek.



**MEGJEGYZÉS:** A kartámasz beállításához állítson az alatta lévő keréken (3) (3. ábra).

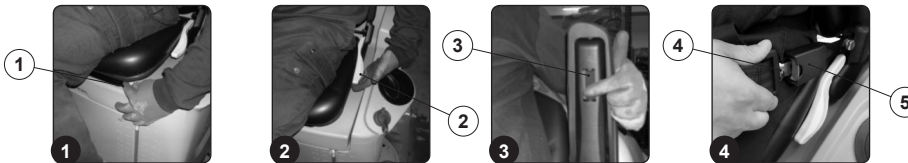


**MEGJEGYZÉS:** A jobb oldali kartámaszt referenciaként használva, ha a kerék a gép külseje felé forog, akkor növeli a kartámasz dőlését. A bal oldali kartámaszt referenciaként használva, ha a kerék a gép belseje felé forog, akkor növeli a kartámasz dőlését.

**A biztonsági övet helyesen viselje (opcionális):** A gépet elláttuk egy deréktáji biztonsági berendezéssel, melynek segítségével a gépkormányt rögzíteni lehet a vezetőüléshez. A biztonsági öv rögzítéséhez először is helyezkedjen el a vezetőülésen, fogja meg a biztonsági öv mozgó részét (4), vezesse át a hasi részén, és helyezze be a fix részen (5) lévő nyílásba (4. ábra).



**MEGJEGYZÉS:** Az öv vízszintes részét a lehető legszorosabbra kell meghúzni a derekán. Az övet húzza meg a lehető legjobban és a leginkább lent a medence csontjain, és ne a hasán.



## ELŐKÉSZÜLETEK A HASZNÁLATRA

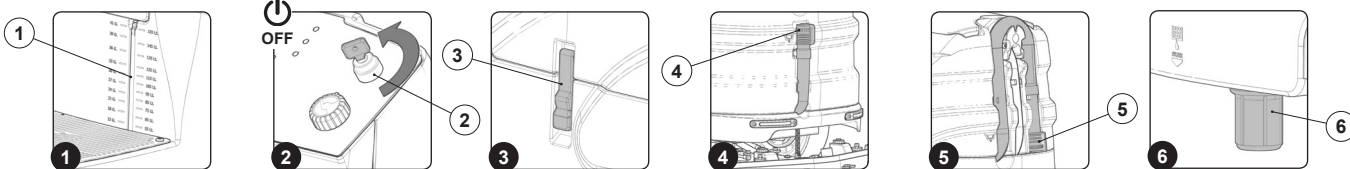
Mielőtt dolgozni kezd, el kell végeznie az alábbiakat:

- Ellenőrizze, hogy a szennyvíztartály üres-e, ellenkező esetben ürítse ki teljesen (olvassa el [A SZENNYVÍZTARTÁLY KIÜRÍTÉSE](#) c. részt).
- Ellenőrizze, hogy a tisztavíz-tartályban lévő tisztítószeres oldat mennyisége megfelel-e az elvégzendő munka típusának, ellenkező esetben töltsen fel a tisztavíz-tartályt (olvassa el [A TISZTAVÍZ-TARTÁLY FELTÖLTÉSE VÍZZEL](#) és a „TISZTÍTÓSZERES OLDAT” c. részt). Ellenőrizze a vezetőülés közelében elhelyezett csövet (1) (1. ábra).
- Ellenőrizze, hogy a szivósin gumijainak állapota megfelel-e a munkának, ellenkező esetben végezze el cseréjüket (olvassa el a [GUMICSERE A SZIVÓSINEN](#) című fejezetet).
- Ellenőrizze, hogy a kefe állapota megfelel-e a munkának, ellenkező esetben cserélje ki (olvassa el a „TALAPZATKEFE CSERÉJE” c. részt).
- Ellenőrizze, hogy a gép le van-e állítva, ellenkező esetben a kulcsot negyed fordulattal az óramutató járásával ellentétes irányba elforgatva tegye a főkapcsolót (2) „0” állásba (2. ábra). Húzza ki a kulcsot a kapcsolótáblából.
- Akassza ki a tartályt rögzítő fogantyút (3) (3. ábra), és forgassa el a szennyvíztartályt karbantartási helyzetbe.
- Csatlakoztassa az akkumulátor csatlakozását a gép általános áramellátásának csatlakozójához.

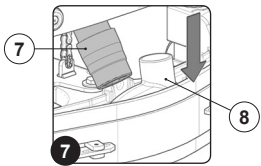


**FIGYELEM:** Ezt a műveletet csak szakképzett személyek végezhetik.

- Forgassa a szennyvízgűjtő tartályt munkaállásba. Rögzítse a csappal (3).
- Ellenőrizze, hogy a tisztavíz-tartály leeresztőcsövének kupakja (4) zárva van-e, ellenkező esetben húzza meg (4. ábra).
- Ellenőrizze, hogy a szennyvíztartály leeresztőcsövének kupakja (5) be van-e zárva, ellenkező esetben húzza meg (5. ábra).
- Ellenőrizze, hogy a vizes rendszer szűrőjének kupakja (6) zárva van-e, ellenkező esetben húzza meg (6. ábra).



12. Ellenőrizze, hogy a szívócső (7) megfelelően csatlakoztatva van-e a szívósín testén lévő csőkarmantyúba (8), ellenkező esetben csatlakoztassa (7. ábra).  
13. Ellenőrizze, hogy a szennyvíztartály fedele megfelelően van-e felhelyezve, ha nem, helyezze el jól a szennyvíztartály felső részén.



## A MUNKA MEGKEZDÉSE

A munka megkezdéséhez végezze el az alábbiakat:

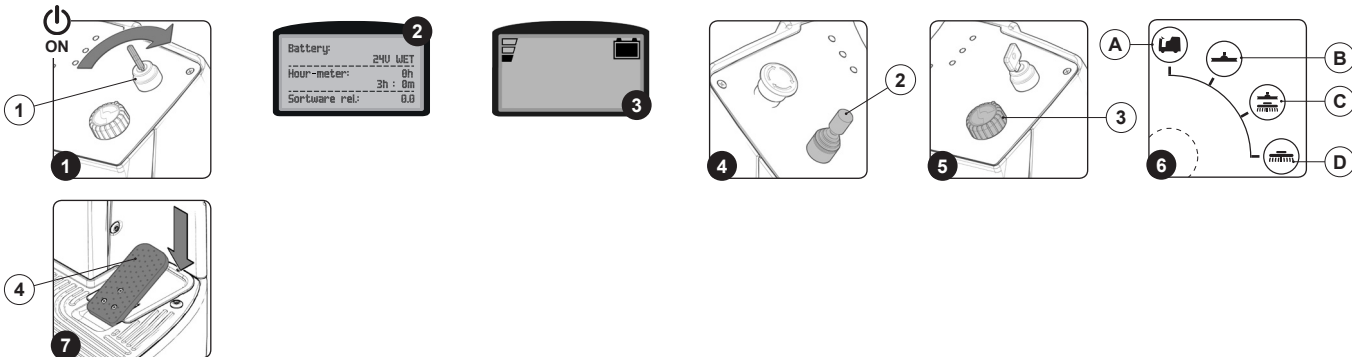
- Végezze el az **ELŐKÉSZÜLET A MUNKÁRA** c. fejezetben lévő összes ellenőrzést.
- Helyezkedjen el a vezetőülésen. A vezetőülés beállításához olvassa el a **„VEZETŐÜLÉS BEÁLLÍTÁSA”** c. pontot.
- A kulcsot negyed fordulattal az óramutató járásával megegyező irányba elforgatva állítsa a főkapcsolót (1) „I” állásba (1. ábra).
- A kijelző bekapcsolódásakor egymás után három képernyőoldal jelenik meg:

- Az első képernyőoldalon látszik a gépet gyártó cég logója.
- A második megjelenő képernyő megadja a gép nevét.
- A harmadik képernyőoldal (2. ábra) mutatja a gép programozási tulajdonságait.
- A negyedik megjelenő képernyőoldal azonosítja a munkapanelt (3. ábra).

- A választókapcsolóval (2) (4. ábra) válassza ki a haladási irányt.
- A gomb segítségével (3) (5. ábra) válassza ki az alábbi munkafunkciók egyikét (6. ábra):

- Haladás
- Szárítás
- Mosás szárítással
- Mosás szárítás nélkül

- Ha megnyomja a gépet elindító pedált (4) (7. ábra), a gép elkezdi mozogni.



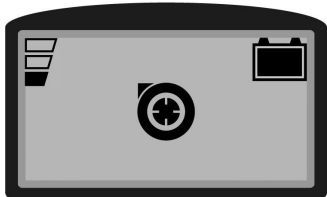
### Haladás funkció:

Ha a választókapcsoló haladás üzemmódban van, a gép át tud menni az egyik munkazónából a másikba. A fő aktív működtetőszervezete a kerékmeghajtás.



### Szárítás funkció:

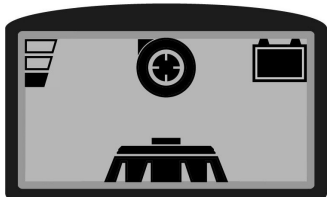
Ha a választókapcsoló szárítás üzemmódban van, felszárítható az előzőleg felmosott padlófelület. A fő aktív működtetőszervezetek a kerékmeghajtás és a szívómotor. A menetpedál lenyomásakor a szívósín munkapozícióba áll be (a talajjal érintkezik), és a szívómotor teljes hatásfokkal működni kezd. Ha munka közben leáll a gép, és elengedi a menetpedált, a szívósín továbbra is a padlóhoz fog érni néhány másodpercig, majd felemelkedik a földről, hogy utána visszatérjen pihenő helyzetbe. Mindezen szakaszok során a szívómotor tovább dolgozik, csak néhány másodperc után, hogy visszatér munkahelyzetbe, kapcsol ki, így lehetővé teszi a motornak, hogy összegyűjtse a szívócsőben lévő összes folyadékot. Ezen szakaszok során a szívómotor pihenő helyzetbe áll, amely a vezérlő kijelzőn található, villogni fog, csak akkor áll le, amikor a szívósín pihenő helyzetben van, és a szívómotor kikapcsol. Ha tolat, miközben ez a program aktív, a szívósíntest pihenő helyzetbe áll, a szívómotor tovább dolgozik egy előre meghatározott ideig, majd kikapcsol.



**A mosás nélküli szárítás műveletet csak és kizárólag akkor szabad elvégezni, ha előzőleg a gépet arra használták, hogy szárítás nélküli mosási munkát végezzen.**

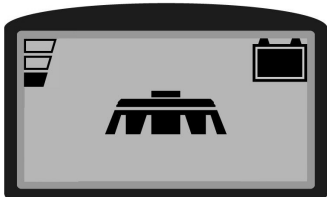
### Mosás szárítással funkció:

Ha a választókapcsoló mosás és szárítás üzemmódban van, a padlófelület mosása és szárítása egyidejűleg történik. A fő aktív működtetőszervezetek a kerékmeghajtás, az alapzathajtómű és a szívómotor. A menetpedál lenyomásakor mind az alapzat, mind a szívósín munkapozícióba áll be, amint a talajjal érintkezik, az alapzattest elkezdi felemelkedni, hogy visszatérjen nyugalmi állásba. Rövid idő után a meghajtók kikapcsolnak. A szívósín továbbra is a padlóhoz fog érni néhány másodpercig, ezután felemelkedik a földről, hogy visszatérjen pihenő helyzetbe. Mindezen szakaszok során a szívómotor tovább dolgozik, csak néhány másodperc után, hogy visszatér nyugalmi helyzetbe, kapcsol ki, így lehetővé teszi a motornak, hogy összegyűjtse a szívócsőben lévő összes folyadékot. Ezen szakaszok során a szívómotor jelzése, amely a vezérlő kijelzőn található, villogni fog, csak akkor áll le, amikor a szívósín pihenő helyzetben van, és a szívómotor kikapcsol. Ha tolat, miközben ez a program aktív, a szívósíntest pihenő helyzetbe áll, a szívómotor tovább dolgozik egy előre meghatározott ideig, majd kikapcsol.

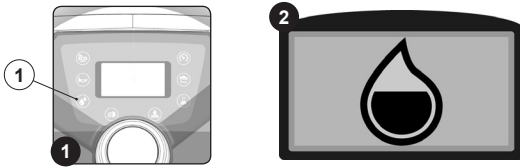


### Mosás funkció szárítás nélkül:

Ha a választókapcsoló szárítás nélküli mosás üzemmódban van, a padlófelület a kiáramló tisztítószeres oldat visszaszívása nélkül mosható fel. A fő aktív működtetőszervezetek a kerékmeghajtás és az alapzathajtómű. A menetpedál lenyomásakor az alapzat munkapozícióba áll be. Amint a talajjal érintkezik, az alapzathajtómű teljes hatásfokkal működni kezd. Ha munka közben leáll a gép, és elengedi a menetpedált, az alapzattest elkezdi felemelkedni, hogy visszatérjen nyugalmi állásba. Rövid idő után a meghajtók kikapcsolnak.

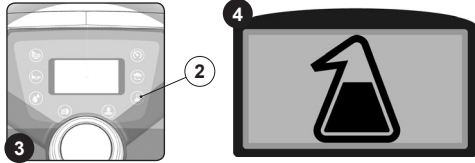


### VÍZÁRAMLÁS-SZABÁLYOZÁSI FUNKCIÓ



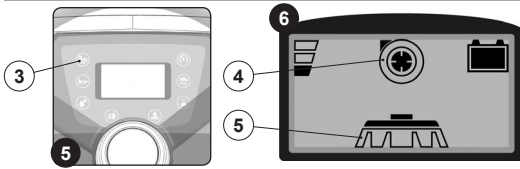
A gép vízrendszerében áramló víz a vezérlőpanelen található gomb (1) segítségével szabályozható (1. ábra). Amikor a gombot (1) először megnyomja, a vezérlőkijelzőn megjeleníthető a gépnek az adott pillanatban beállított vízáramlása (2. ábra). A gomb (1) minden lenyomásával növelhető a vízszint. A maximális szint elérésekor a hozam lenullázódik. Ha ezt követően lenyomja a gombot, a vízhozam megváltozik. Nyolc választható szint van (a nulla szintet is beleszámítva). Ha a gombot (1) több mint három másodpercig lenyomva tartja, a gép rendszerében lévő víz áramlása lenullázódik. A vízhozamszint a gép maximális sebességén kibocsátott áramlásra vonatkozik, a közepes sebesség csökkentett és a beállított értékkel arányos áramlással jár.

### TISZTÍTÓSZERES OLDAT ÁRAMLÁSSZABÁLYOZÁSI FUNKCIÓ (CDS VÁLTOZAT)



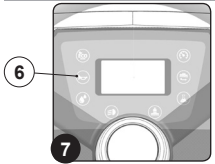
A gép vízrendszerében áramló tisztítószeres oldat a vezérlőpanelen található gomb (1) segítségével szabályozható (1. ábra). Amikor a gombot (1) először megnyomja, a vezérlőkijelzőn megjeleníthető a gépnek az adott pillanatban beállított tisztítószeres oldat áramlása (2. ábra). A gomb (1) minden lenyomásával növelhető a tisztítószer százaléka. A maximális százalék elérésekor az áramlás lenullázódik. Ha ezt követően lenyomja a gombot, a tisztítószeres oldat százaléka megváltozik. Nyolc választható szint van (a nulla szintet is beleszámítva). Ha a gombot (1) több mint három másodpercig lenyomva tartja, a gép rendszerében lévő tisztítószeres oldat áramlása lenullázódik.

### ECO-MODE FUNKCIÓ



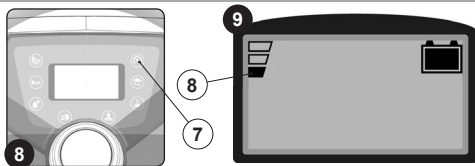
Amikor az „ECO MODE” funkciót a vezérlőpanelen erre a célra szolgáló gombbal (3) aktiválja (5. ábra), a kefé meghajtók és a szívómotor sebessége lecsökken, aminek köszönhetően csökken az energiafogyasztás. Az Eco-mode funkció csak az alábbi munkaprogramokkal választható: szárítás; mosás szárítással és mosás szárítás nélkül. Amikor az eco-mode funkció aktív, a szívómotor (4) vagy a kefemotor (5) szimbólumai, vagy a kiválasztott munkaprogram függvényében mindkettő, az ábrán látható módon jelennek meg a kijelzőn (6. ábra).

### HANGJELZÉS



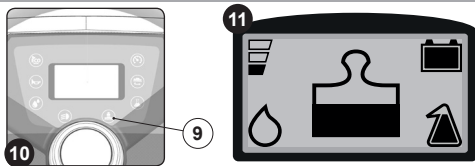
A vezérlőpanelen található gomb (6) (7. ábra) lenyomása folyamatosan bekapcsolva tartja a gépen található hangjelzést. Ha a gombot (6) hátramenet közben nyomja le, akkor csak a hátramenet szakaszos hangjelzése fog szólni, mivel annak van prioritása.

### HALADÁSI SEBESSÉG BEÁLLÍTÁSA



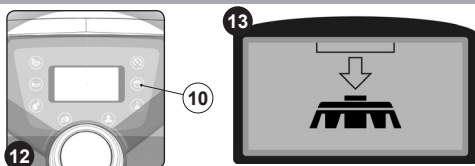
A vezérlőpanelen található gomb (7) (8. ábra) lenyomásával szabályozható a gép mozgásának sebessége, a kiválasztott szint a vezérlőkijelzőn található szimbólummal (8) jeleníthető meg (9. ábra). A gomb minden lenyomásával (7) nő a gép sebességfokozata. A maximális sebesség elérésekor a számlálás az első szinttől újratekődik. Ha ezt követően lenyomja a gombot, a gép mozgási sebessége megváltozik. Három választható szint van (50% - 75% - 100%). Munkabiztonsági előírások miatt hátramenetben a készülék sebessége kisebb, mint előremenetben.

### KEFÉKRE GYAKOROLT EXTRA NYOMÁS FUNKCIÓ



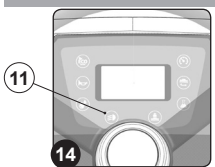
A kefékre ható extra nyomás funkció a vezérlőpanelen található gomb (9) segítségével szabályozható (10. ábra). Amikor a gombot (9) először megnyomja, a vezérlőkijelzőn megjeleníthető a keféknél az adott pillanatban beállított extra nyomás (11. ábra). A gomb (9) minden lenyomásával növelhető az extra nyomás szintje. A maximális szint elérésekor az extra nyomás lenullázódik. Ha ezt követően lenyomja a gombot, az extra nyomás megváltozik. Három választható szint van (a nulla szintet is beleszámítva). Ha a gombot (9) több mint három másodpercig lenyomva tartja, az extra nyomás nullázódik. A beállított szint a vezérlő kijelzőn úgy látható, hogy a kefe szimbólum fölött megjelenik egy súly szimbólum.

### KEFELEOLDÁS FUNKCIÓ



A kefeleoldás funkció csak akkor aktiválható, ha a gép áll, a kezelő a vezetőülésben ül, és a haladás program ki van választva. A vezérlőpanelen található gomb (10) első megnyomásakor (12. ábra) a vezérlőkijelzőn megjelenik a jóváhagyást kérő szimbólum (13. ábra). A gomb (10) újbóli lenyomásával bekapcsol a kefeleoldás funkció. Ha már bekapcsolta a kioldást, akkor nem lehet sem másik funkciót bekapcsolni, sem a gépet mozgatni.

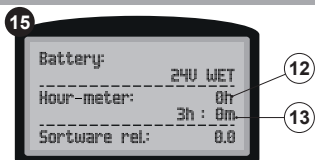
### TOMPÍTOTT FÉNYSZŐRŐK



A gépen alapfelszereltségként van két helyzetjelző lámpa, amelyek a gép bekapcsolásakor felkapcsolódnak. A vezérlőpanelen lévő gombot (11) megnyomva (14. ábra) felkapcsolódnak a gép tompított fényzőrői, ha újra megnyomja a gombot, a fényzőrők lekapcsolódnak.



## ÜZEMIDŐMÉRŐ



A vezérlőkijelzőn keresztül, a felkapcsolás utáni harmadik oldalon, a képernyő középső részén megjeleníthető (15. ábra) a gép által végzett munkaórák száma. Az első sorban a gép teljes működési ideje olvasható le (12), míg a második sorban a gép használatára vonatkozó részdíó (13).

**MEGJEGYZÉS:** Azok a számok, amelyek után a „h” betű látható, megmutatják az órák számát, míg amelyek után az „m” betű látható, az óra tizedeseit mutatják (az óra egytizede hat percnél felel meg).

## AKKUMULÁTORTÖLTÖTTSGI SZINT JELZŐ

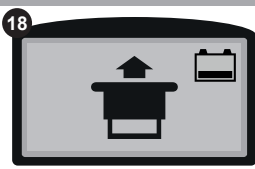
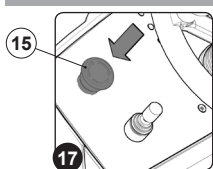


A gép vezérlőpanelén található a vezérlő kijelző, a munkaoldalon jobbra fent van egy grafikai jel (14), amely az akkumulátorok töltöttségi szintjének kijelzőjét mutatja (16. ábra). A kijelző 5 töltöttségi szintből áll, ezek mindegyike körülbelül 20% maradék töltöttséget mutat. 20% maradék töltöttségi szint esetén a jelzés elkezd villogni, majd néhány másodpercet követően megjelenik nagyobb mértékben a képernyő közepén, ekkor állítsa a gépet az akkumulátortöltésre kijelölt helyre.

**MEGJEGYZÉS:** Néhány másodperccel azután, hogy az akkumulátorok töltöttsége eléri a 20%-ot, a kefémotorok automatikusan kikapcsolnak. A feltöltés megkezdése előtt a megmaradt töltéssel még be lehet fejezni a szárítási műveletet.

**MEGJEGYZÉS:** Néhány másodperccel azután, hogy az akkumulátorok töltöttsége eléri a 10%-hoz, a szívómotor automatikusan kikapcsol. A megmaradt töltéssel még el lehet menni a géppel az újratöltésre kijelölt helyre.

## VÉSZHELYZETI NYOMÓGOMB



Ha a munka során problémákat tapasztal, nyomja meg a vészhelyzeti nyomógombot (15), amely a kapcsolótáblán van (17. ábra). Ez a funkció minden más aktív funkciót megszakít, így mind az alapzattest, mind a szívósintest felelmeledik a talajról és a beállított késleltetési idő után kikapcsol.

**MEGJEGYZÉS:** Amint megnyomja a vészhelyzeti nyomógombot (15) a kapcsolótáblán, megjelenik az erre fenntartott jelzés (18. ábra).

A munka újakezdéséhez, miután megoldotta a problémát, kövesse az alábbi lépéseket:

1. Állítsa a főkapcsolót „0” állásba, fordítsa el a kulcsot negyed fordulattal az óramutató járásával ellentétes irányba.
2. Állítsa a vészhelyzeti kapcsolót (15) pihenő helyzetbe, forgassa el negyed fordulattal jobbra a kapcsolót (ahogy a rányomtatott nyílak mutatják).
3. Állítsa a főkapcsolót „I” állásba, fordítsa el a kulcsot negyed fordulattal az óramutató járásával megegyező irányba.

## RIASZTÁS KÉPERNYŐOLDAL



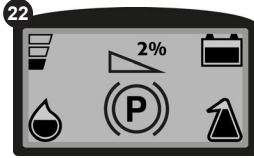
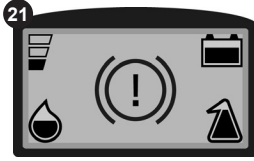
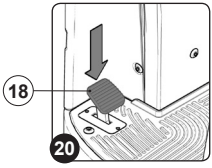
Hiba esetén a vezérlő képernyőn megjelenik a vonatkozó riasztási oldalon a szimbólum (19. ábra).

A riasztás megjelenítésekor az első, villogó sor a kódot (16) és a hiba eredetét (17) jelzi (19. ábra), a második sorban pedig megjelenik a hiba rövid leírása (18).

ALLARM #id	JELENTÉS
AL_1: Funkció Amper. kefék	Kefék elektromos védelme
AL_2: Funkció Amper. szívófej	Szívófej elektromos védelme
AL_3: Funkció Sérült teljesítmény	Sérült teljesítmény szakasz
AL_4: Funkció Túterhelés	Túterhelés a kefe vagy a szívófej kimeneténél
AL_5: Funkció Túlmelegedés	Hővédelem a kefék-szívófej szakaszon
AL_8: Funkció Act1: időtúllépés	Kefe működtetőszervezet: a véghelyzetet nem érte el
AL_9: Funkció Act2: időtúllépés	Törőfej-működtető: a véghelyzetet nem érte el
AL_12: Traction Általános RIASZT.	Alacsony feszültség
	Túlfeszültség
	Kulcs off
	EEPROM riasztás
AL_13: Traction Pedál meghibásodása	Pedálszakadás
AL_14: Traction Pedál megnyomva	Pedál megnyomva indításkor
AL_15: Traction Túlmelegedés	Hővédelem a meghajtás szakaszon
AL_16: Traction Sérült teljesítmény	Meghajtás sérült teljesítmény szakasz
AL_17: Traction Túterhelés	Túterhelés a meghajtás kimeneténél
AL_18: Traction Amperometrikus	Meghajtás elektromos védelme

ALLARM #id	JELENTÉS
AL_19: Traction PW szakasz relé	Meghajtás - Biztosíték teljesítmény szakasz
AL_20: General Memória hiba	Belső memória leolvasási hiba
AL_21: General Kulcs rendellenessége	Hibás kulcs sorrend
AL_22: General Hibás relé	Főrelé megrongálódott
AL_23: General Túlfeszültség	Túlfeszültség
AL_25: General Bill. csatlak.	Műszerfal funkciók nincs kommunikáció
AL_26: General RX-TX meghajtás	Meghajtás funkciók nincs kommunikáció

## ÜZEMI FÉK



A gép fel van szerelve egy elektronikus fékezőrendszerrel (amely az első meghajtó kerékben található) és egy mechanikus dobfékkel (a hátsó kerekekben).  
Normál körülmények között a fékezéshez elegendő levenni a lábát a pedálról. Ha az elektronikus fékrendszer nem működik megfelelően vagy szükség esetén, hozzá működésbe a gép bal első részén található pedált (18) (20. ábra).



**FIGYELEM:** Amennyiben a munka során a kijelzőn megjelenik a 21. ábrán látható szimbólum, az azt jelenti, hogy az üzemi fék több mint öt másodperce aktív. Amikor a gép teljesen leállt, ellenőrizze, hogy az üzemi fékpedál visszatért-e nyugalmi helyzetbe.



**FIGYELEM:** Amennyiben a munka során a kijelzőn szakaszosan villogva megjelenik a 21. ábrán látható szimbólum, az azt jelenti, hogy a fékrendszerben kevés a folyadék.



**ÓVATOSAN:** Amennyiben az indításkor végzett ellenőrzés során hiba mutatkozik az elektromos féknél, a hangjelzés bekapcsol és folyamatosan szól tíz másodpercig, és ez idő alatt a vezérlőkijelzőn végig felváltva villognak a képen látható szimbólumok (22. ábra). Amennyiben nem tudja megoldani a problémát, lépjen kapcsolatba az erre jogosult ügyfélszolgálatlal. Amikor a vészjelzés aktív, a gép nem tud 2%-nál nagyobb lejtésű terepen dolgozni.

## TÚLSÁGOSAN MEGTELT TARTÁLY

A gép el van látva egy mechanikus berendezéssel (úszó) a szennyvíztartály fedele alatt. Amikor a szennyvíztartály tele van, lezárja a levegő áthaladását a szívómotor felé, és így megvédi, ebben az esetben a szívómotor hangja tompább lesz. A szennyvíztartály kiürítéséhez olvassa el a [„SZENNYVÍZTARTÁLY KIÜRÍTÉSE”](#) c. fejezetet.

## A MUNKA BEFEJEZTÉVEL

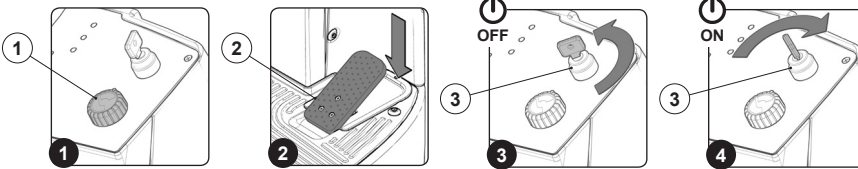
A munka befejeztével, és mielőtt bármiféle karbantartási munkához hozzáférne, végezze el a következő műveleteket:

1. A vezérlőpanelen a gombbal (1) (1. ábra) válassza ki a HALADÁS üzemmódot.
2. Ha megnyomja a menetpedált (2) (2. ábra), a gép elkezd mozogni.
3. Vigye a gépet a karbantartásra kijelölt helyre.
4. Kapcsolja ki a gépet negyed fordulattal az óramutató járásával ellentétes irányba elforgatva a főkapcsoló kulcsát (3) (3. ábra). Húzza ki a kulcsot a kapcsolótáblából.
5. Végezze el a [„RENDES KARBANTARTÁSI MŰVELETEK”](#) c. fejezetben felsorolt összes olyan eljárást, amely a „MUNKA VÉGÉN” oszlopban meg van adva.
6. Úljön a vezetőülésbe.
7. Rakja be a kulcsot (3) a főkapcsolóba a kapcsolótáblán. Fordítsa a főkapcsolót „I” helyzetbe (4. ábra).
8. Ha megnyomja a menetpedált (1) (1. ábra), a gép elkezd mozogni.
9. Vigye a gépet a kijelölt pihenőhelyre.



**FIGYELEM:** Zárt helyen parkoljon le a géppel, sík felületen, a gép közelében ne legyenek olyan tárgyak, amelyek károsíthatják, vagy megsérülhetnek, ha magával a géppel érintkeznek.

10. Végezze el a gép biztonságos állapotba helyezéséhez szükséges lépéseket (olvassa el a [A GÉP BIZTONSÁGOS HELYZETBE ÁLLÍTÁSA](#) c. részt).



## RENDES KARBANTARTÁSI MŰVELETEK

KARBANTARTÁS TÍPUSA	A MUNKA BEFEJEZTÉVEL	NAPONTA	HETENTE	AZELŐTT, HOGY HOSZABB IDEIG NEM HASZNÁLJA	SZÁLLÍTÁS
A SZENNYVÍZTARTÁLY ÜRÍTÉSE	X			X	X
A SZÍVÓSÍN TESTÉNEK TISZTÍTÁSA	X	X		X	
A SZENNYVÍZTARTÁLY ÚSZÓ SZŰRŐJÉNEK TISZTÍTÁSA		X		X	
TALAPZAT KEFÉINEK TISZTÍTÁSA		X		X	
SZENNYVÍZTARTÁLY TISZTÍTÁSA		X		X	
TISZTAVÍZ-TARTÁLY KIÜRÍTÉSE		X		X	X
VIZES RENDSZER SZŰRŐJÉNEK TISZTÍTÁSA		X		X	
SZÍVÓCSŐ TISZTÍTÁSA		X		X	
TISZTÍTÓSZERES KANNA TISZTÍTÁSA (CDS VÁLTOZATOK)				X	



## A SZENNYVÍZTARTÁLY ÜRÍTÉSE

A szennyvíztartály ürítése az alábbiak szerint történik:

1. Vigye a gépet a karbantartásra kijelölt helyre.

**MEGJEGYZÉS:** Az erre a műveletre kijelölt hely feleljen meg a hatályos környezetvédelmi előírásoknak.

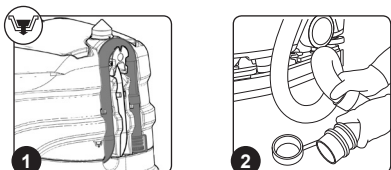
2. Végezze el a gép biztonságos állapotba helyezéséhez szükséges lépéseket (olvassa el [A GÉP BIZTONSÁGOS HELYZETBE ÁLLÍTÁSA](#) c. részt).

**ÓVATOSAN:** A kezek súlyos sérülésének elkerülésére használjon védőkesztyűt.

3. Vegye ki a rögzítőkből a szennyvíztartály leeresztőcsövét, mely a gép hátsó részén található (1. ábra).
4. A leeresztőcső végét hajlítsa meg, így lezárja, hogy a folyadék ne folyjon ki belőle (2. ábra), vigye a csövet a leeresztésre szolgáló felületre, csavarja ki a kupakot, és fokozatosan engedje ki.

**MEGJEGYZÉS:** Az erre a műveletre kijelölt hely feleljen meg a hatályos környezetvédelmi előírásoknak.

5. Ismételje meg a műveleteket ellentétes irányban, hogy mindent visszaszereljen.



## A SZÍVÓSÍN TESTÉNEK TISZTÍTÁSA

A teljes szívócsoport alapos tisztítása garantálja a szivómotor hosszabb működését, valamint a padló alaposabb tisztítását és szárítását. A szívósín testének megtisztításához az alábbiak szerint járjon el:

1. Vigye a gépet a karbantartásra kijelölt helyre.

**MEGJEGYZÉS:** Az erre a műveletre kijelölt hely feleljen meg a hatályos környezetvédelmi előírásoknak.

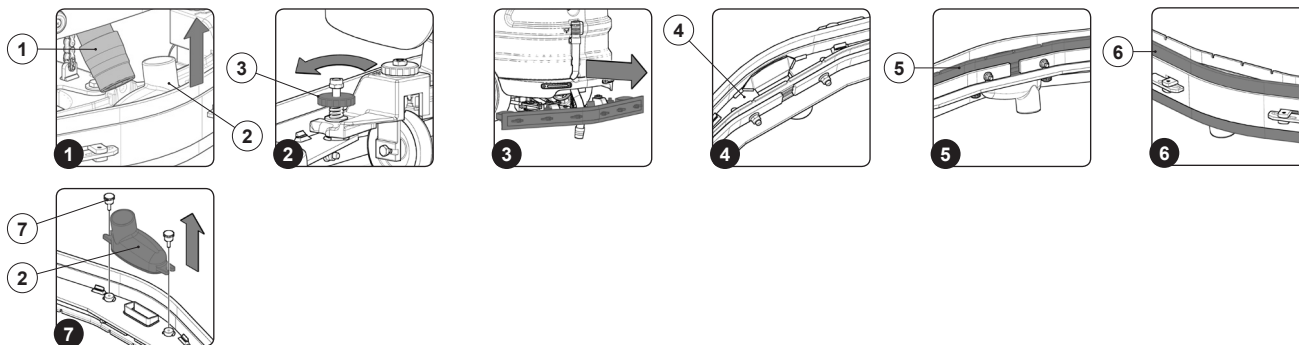
2. Végezze el a gép biztonságos állapotba helyezéséhez szükséges lépéseket (olvassa el [„A GÉP BIZTONSÁGOS HELYZETBE ÁLLÍTÁSA”](#) c. részt).

**ÓVATOSAN:** A kezek súlyos sérülésének elkerülésére használjon védőkesztyűt.

3. Helyezkedjen a gép hátsó részére.
4. Húzza ki a szívócsövet (1) a szívónyílásban (2) lévő karmantyúból (1. ábra).
5. Csavarja ki a gombokat (3), melyek a szívósín testének lemezén találhatók (2. ábra).
6. Húzza ki a szívósín testét a szívósín csatlakozásán lévő nyílásokból (3. ábra).

**MEGJEGYZÉS:** Az erre a műveletre kijelölt hely feleljen meg a hatályos környezetvédelmi előírásoknak.

7. Tisztítsa meg jól, először vízsgárral, aztán egy nedves ronggyal a szívósín szívókamráját (4) (4. ábra).
8. Alaposan tisztítsa meg először vízsgárral, majd egy nedves ronggyal a szívósín elülső gumiját (5) (5. ábra).
9. Ellenőrizze, mennyire használódott el az elülső gumi (5) a szívósín testén, ha a gumi éle, amely a padlóval érintkezik, tönkrement, cserélje le a [„GUMI CSERÉJE A SZÍVÓSÍN TESTÉN”](#) c. fejezetnek megfelelően.
10. Alaposan tisztítsa meg először vízsgárral, majd egy nedves ronggyal a szívósín hátulsó gumiját (6) (6. ábra).
11. Ellenőrizze, mennyire használódott el a hátsó gumi (6) a szívósín testén, ha a gumi éle, amely a padlóval érintkezik, tönkrement, cserélje le a [„GUMI CSERÉJE A SZÍVÓSÍNEN”](#) c. fejezetnek megfelelően, javasolt a gumit elforgatni a négy élen.
12. Csavarja ki a gombokat (7), melyek a szívónyílást (2) rögzítik a szívósínhez (7. ábra).
13. Alaposan tisztítsa meg vízsgárral, majd egy nedves ronggyal a szívónyílást (2). Ezenkívül tisztítsa meg a szívósín testén lévő tartófelületet.
14. Ismételje meg a műveleteket ellentétes irányban, hogy mindent visszaszereljen.



## A SZENNYVÍZTARTÁLY ÚSZÓ SZŰRŐJÉNEK TISZTÍTÁSA

A szennyvíztartály úszó szűrőjének alapos tisztítása biztosítja a padló jobb tisztítását, illetve a szivómotor nagyobb élettartamát. A szennyvíztartály szűrő-úszójának tisztítása az alábbiak szerint történik:

1. Vigye a gépet a karbantartásra kijelölt helyre.

**MEGJEGYZÉS:** Az erre a műveletre kijelölt hely feleljen meg a hatályos környezetvédelmi előírásoknak.

2. Végezze el a gép biztonságos állapotba helyezéséhez szükséges lépéseket (olvassa el [A GÉP BIZTONSÁGOS HELYZETBE ÁLLÍTÁSA](#) c. részt).

**ÓVATOSAN:** A kezek súlyos sérülésének elkerülésére használjon védőkesztyűt.

3. Fogja meg a szennyvíztartály fedelének hátsó részén lévő fogantyút (1), és vegye ki a szennyvíztartály fedelét (1. ábra).
4. Csavarja le az úszó fedelét (2) (2. ábra).
5. Vegye ki a szívószűrőt (3) és tisztítsa meg (3. ábra).

**MEGJEGYZÉS:** Javasoljuk, hogy használjon légbefúvást a piszkok eltávolításához, mielőtt megtisztítja a szűrőt, állítsa a szűrőt legalább 20 cm-re a légbefúvástól.

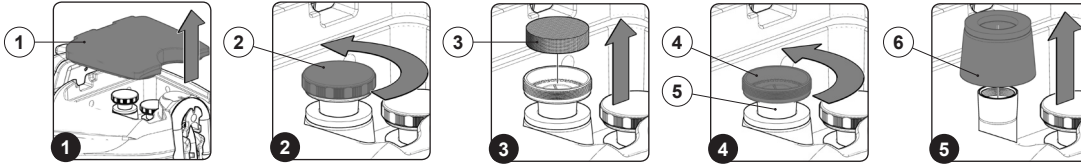
**FIGYELEM:** Ne használjon nagyon korrozív termékeket a szűrő tisztításához, nehogy károsodjon.

6. Csavarja le az úszó felső részét (4) (4. ábra).

**MEGJEGYZÉS:** az úszó felső részének eltávolítása során semmiképp ne vegye ki az úszó alsó részét is (5) (4. ábra).

7. Vegye ki az úszót (6) (5. ábra). Belsejét öblítse át vízsgárral, ha szükséges, használjon egy kisméretű spatulát az úszó alján lerakódott iszap eltávolításához.

- i** **MEGJEGYZÉS:** Ha az úszó testén lévő poliuretán gyűrű (5. ábra) túl kopott vagy sérült, forduljon a legközelebbi szakszervízhez.
8. Ismételje meg a műveleteket ellentétes irányban, hogy mindent visszaszereljen, majd folytassa a második úszósűrővel.



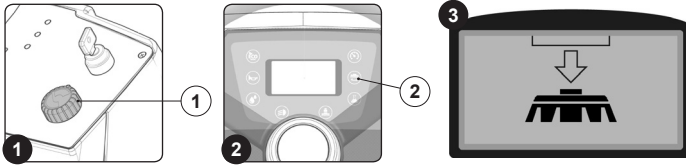
### TALAPZATTEST KEFÉINEK TISZTÍTÁSA

A kefe gondos tisztítása biztosítja a padló jobb tisztítását, illetve a talpazat hajtóművének hosszabb élettartamát. A kefe tisztításához hajtsa végre a következő lépéseket:

1. Vigye a gépet a karbantartásra kijelölt helyre.

**i** **MEGJEGYZÉS:** Az erre a műveletre kijelölt hely feleljen meg a hatályos környezetvédelmi előírásoknak.

2. A gombbal (1) (1. ábra) válassza ki a „HALADÁS” funkciót.  
3. A vezérlőpanelen található gomb (2) első megnyomásakor (2. ábra) a vezérlőkijelzőn megjelenik a jóváhagyást kérő szimbólum (3. ábra).  
4. A gomb (2) újbóli lenyomásával bekapcsol a kefekioldás funkció.



**i** **MEGJEGYZÉS:** Ha már bekapcsolta a kioldást, akkor nem lehet sem másik funkciót bekapcsolni, sem a gépet mozgatni.

**!** **ÓVATOSAN:** Bizonyosodjon meg, hogy a művelet végzése közben a kefe közelében sem személyek, sem tárgyak nem tartózkodnak.

5. Vízszaggal tisztítsa meg a keféket, és vegye ki a sörték között lévő esetleges piszkokat. Ellenőrizze, mennyire kopottak a sörték, és ha nagyon elhasználódottak, cserélje ki a keféket (a sörték kiálló része ne legyen 10 mm-nél rövidebb, az értéket a kefén egy sárga színű sáv jelzi). Olvassa el a „[TALAPZATKEFE FELSZERELÉSE](#)” c. részt a kefék kicseréléséhez.

**i** **MEGJEGYZÉS:** Javasoljuk, hogy a kefék helyét naponta változtassa: cserélje ki egymással a jobb és bal oldali keféket.

**!** **FIGYELEM:** Ha a kefék nem újak, és a sörték deformálódtak, jobb visszaserelni őket ugyanabba a helyzetbe (a jobb oldalt jobbra, a bal oldalt balra), nehogy a sörték eltérő dőlése túlterhelje a kefe hajtóművét, és túlzott rezgést okozzon.

### SZENNYVÍZTARTÁLY TISZTÍTÁSA

A szennyvíztartály tisztítása az alábbiak szerint történik:

1. Vigye a gépet a karbantartásra kijelölt helyre.

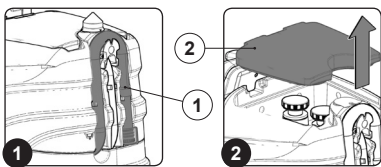
**i** **MEGJEGYZÉS:** Az erre a műveletre kijelölt hely feleljen meg a hatályos környezetvédelmi előírásoknak.

2. Végezze el a gép biztonságos állapotba helyezéséhez szükséges lépéseket (olvassa el [A GÉP BIZTONSÁGOS HELYZETBE ÁLLÍTÁSA](#) c. részt).

**!** **ÓVATOSAN:** A kezek súlyos sérülésének elkerülésére használjon védőkesztyűt.

3. Vegye ki a rögzítőkől a szennyvíztartály (1) leeresztőcsövét, mely a gép hátsó részén található (1. ábra), csavarja ki a kupakot és rakja a földre.  
4. Fogja meg a szennyvíztartály fedelének hátsó részén lévő fogantyút (2), és vegye ki a szennyvíztartály fedelét (2. ábra).  
5. Belsejét öblítse át vízszaggal, ha szükséges, használjon egy kisméretű spatulát a tartály alján lerakódott iszap eltávolításához.  
6. Ismételje meg a műveleteket ellentétes irányban, hogy mindent visszaszereljen.

**♻️** **MEGJEGYZÉS:** Az erre a műveletre kijelölt hely feleljen meg a hatályos környezetvédelmi előírásoknak.



### TISZTAVÍZ-TARTÁLY KIÜRÍTÉSE

A tisztítószeres oldat tartályának ürítése az alábbiak szerint történik:

1. Vigye a gépet a karbantartásra kijelölt helyre.

**i** **MEGJEGYZÉS:** Az erre a műveletre kijelölt hely feleljen meg a hatályos környezetvédelmi előírásoknak.

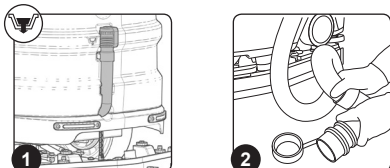
2. Végezze el a gép biztonságos állapotba helyezéséhez szükséges lépéseket (olvassa el [A GÉP BIZTONSÁGOS HELYZETBE ÁLLÍTÁSA](#) c. részt).

**!** **ÓVATOSAN:** A kezek súlyos sérülésének elkerülésére használjon védőkesztyűt.

3. Vegye ki a rögzítőkől a tisztítószerezoldat-tartály leeresztőcsövét, mely a gép hátsó részén található (1. ábra).  
4. A leeresztőcső végét hajlítsa meg, így lezárja, hogy a folyadék ne folyjon ki belőle (2. ábra), vigye a csövet a leeresztésre szolgáló felületre, csavarja ki a kupakot, és fokozatosan engedje ki.

**♻️** **MEGJEGYZÉS:** Az erre a műveletre kijelölt hely feleljen meg a hatályos környezetvédelmi előírásoknak.

5. Ismételje meg a műveleteket ellentétes irányban, hogy mindent visszaszereljen.



## VIZES RENDSZER SZŰRŐJÉNEK TISZTÍTÁSA

A vizes rendszer szűrőjének tisztítása az alábbiak szerint történik:

1. Vigye a gépet a karbantartásra kijelölt helyre.
2. Végezze el a gép biztonságos állapotba helyezéséhez szükséges lépéseket (olvassa el [A GÉP BIZTONSÁGOS HELYZETBE ÁLLÍTÁSA](#) c. részt).



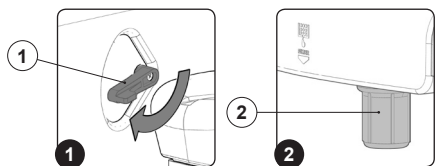
**ÓVATOSAN:** A kezek súlyos sérülésének elkerülésére használjon védőkesztyűt.

3. A kormányoszlop hátsó részén található kart (1) az óramutató járásával ellentétes irányba elforgatva zárja el a csap kimenetét (1. ábra).
4. Helyezkedjen el a gép bal első oldalán, és csavarja le a tisztítószerezoldat szűrőjének kupakját (2) (2. ábra), majd távolítsa el a szűrőben lévő betétet.
5. Öblítse át a szűrőbetétet vízszaggal, ha szükséges, használjon egy keféet a piszok eltávolításához.



**MEGJEGYZÉS:** Az erre a műveletre kijelölt hely feleljen meg a hatályos környezetvédelmi előírásoknak.

6. Amikor a szűrőbetét tiszta, ismételje meg a műveleteket ellentétes irányban, hogy mindent visszaszereljen.



## SZÍVÓCSŐ TISZTÍTÁSA

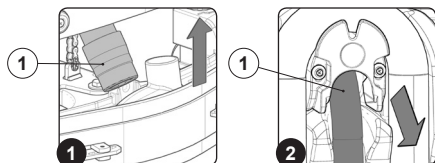
A szívócső gondos tisztítása biztosítja a padló jobb tisztítását, illetve a szivómotor hosszabb élettartamát. A szívócső tisztítása az alábbiak szerint történik:

1. Vigye a gépet a karbantartásra kijelölt helyre.
2. Végezze el a gép biztonságos állapotba helyezéséhez szükséges lépéseket (olvassa el [A GÉP BIZTONSÁGOS HELYZETBE ÁLLÍTÁSA](#) c. részt).



**FIGYELEM:** A kezek súlyos sérülésének elkerülésére használjon védőkesztyűt.

3. Húzza ki a szívócsövet (1), amely a szívósin testében található (1. ábra).
4. Húzza ki a szívócsövet (1) a furatból, amely a szennyvíz tartály hátsó részén van (2. ábra).
5. Vegye ki a szívócsövet a szennyvíz tartályon lévő rögzítőkől.
6. Vízszaggal tisztítsa meg a szívócső belsejét.
7. Ismételje meg a műveleteket ellentétes irányban, hogy mindent visszaszereljen.



## TISZTÍTÓSZERES KANNA TISZTÍTÁSA (CDS VÁLTOZATOK)

A tisztítószerekanna gondos tisztítása biztosítja az automatikus vegyszeradagoló jobb teljesítményét, aminek köszönhetően egyenletes padlótisztítást garantál. A tisztítószerekanna tisztításához hajtsa végre a következő lépéseket:

1. Állítsa a gépet a tisztavíz-tartály feltöltésére kijelölt helyre.
2. Végezze el a gép biztonságos állapotba helyezéséhez szükséges lépéseket (olvassa el [A GÉP BIZTONSÁGOS HELYZETBE ÁLLÍTÁSA](#) c. részt).



**MEGJEGYZÉS:** Az erre a műveletre kijelölt hely feleljen meg a hatályos környezetvédelmi előírásoknak.

3. Akassza ki a tartályt rögzítő fogantyút (1) (1. ábra), és forgassa el a szennyvíz tartályt karbantartási helyzetbe (2. ábra).
4. Vegye ki a csatlakozóelemet (2) a befogadó csatlakozóelemből (3), amely a tisztítószeres kanna (5) kupakjában (4) van (3. ábra).



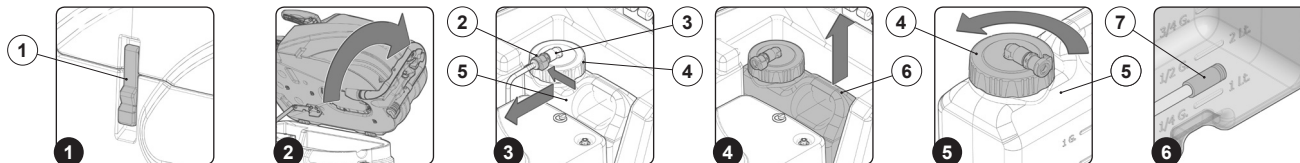
**MEGJEGYZÉS:** Mielőtt meghúzná a csatlakozóelemet, nyomja meg a befogadó csatlakozóelemen lévő kart.

5. Vegye ki a tisztítószeres kannát (5) a tisztavíz-tartályban lévő rekeszből, a kannán lévő fogantyúval (6) fogja meg (4. ábra).
6. Vegye ki a kupakot (4) a tisztítószeres kannából (5) (5. ábra).
7. Folyó vízzel tisztítsa meg a kanna belsejét.



**ÓVATOSAN:** A kéz súlyos égési sérüléseinek elkerülése érdekében a tisztítószerezellel, savas vagy lúgos oldatokkal való munkálatok során mindig ajánlatos védőkesztyűt használni.

8. Zárja vissza gondosan a kupakot (4), nehogy kifolyjon munka közben, figyeljen oda, hogy a tisztítószerez szűrője (7) megfelelően van-e beállítva a kanna alján (6. ábra).

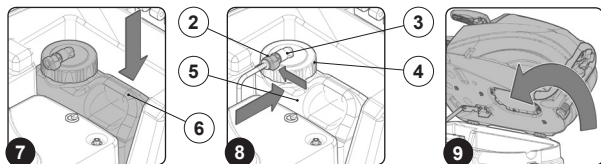


9. Helyezze vissza a kannát (5) a tisztavíz-tartályban lévő rekeszbe, fogja meg a fogantyút (6) a kannán (7. ábra).



**FIGYELEM:** Helyezze el a tisztítószerekannát (8) az ábrán látható módon (7. ábra). Ehhez vegye figyelembe a vízrendszer szivattyúházának közelében elhelyezett címkén olvasható információkat.

10. Csatlakoztassa a csatlakozóelemet (2) a befogadó csatlakozóelembe (3), amely a tisztítószeres kanna (5) kupakjában (4) van (8. ábra).
11. Forgassa el a tartályt, amíg munkapozícióba nem kerül (9. ábra), és rögzítse a tartályt rögzítő fogantyút (1), hogy megakadályozza a véletlen elforgást.



## RENKÍVÜLI KARBANTARTÁSI MŰVELETEK

### GUMICSERE A SZÍVÓSÍN TESTÉN

A teljes szívócsoport alapos tisztítása garantálja a szívómotor hosszabb működését, valamint a padló alaposabb tisztítását és szárítását. A szívósín testének megtisztításához az alábbiak szerint járjon el:

1. Vigye a gépet a karbantartásra kijelölt helyre.

**i** **MEGJEGYZÉS:** Az erre a műveletre kijelölt hely feleljen meg a hatályos környezetvédelmi előírásoknak.

2. Végezze el a gép biztonságos állapotba helyezéséhez szükséges lépéseket (olvassa el „[A GÉP BIZTONSÁGOS HELYZETBE ÁLLÍTÁSA](#)”) c. részt.

**ÓVATOSAN:** A kezek súlyos sérülésének elkerülésére használjon védőkesztyűt.

3. Helyezkedjen a gép hátsó részére.
4. Húzza ki a szívócsövet (1) a szívónyílásban (2) lévő karmantyúból (1. ábra).
5. Csavarja ki a gombokat (3), melyek a szívósín testének lemezén találhatók (2. ábra).
6. Húzza ki a szívósín testét a szívósín csatlakozásán lévő nyílásokból (3. ábra).

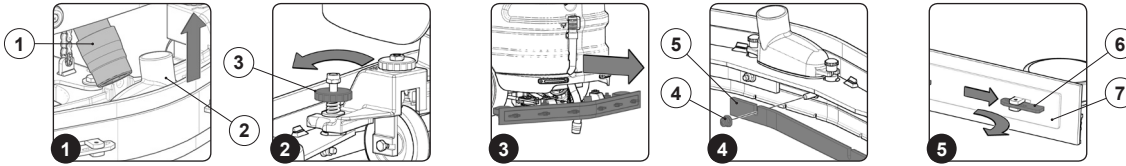
Az előlő gumi cseréjéhez a szívósínen az alábbiak szerint járjon el:

7. A megfelelő szerszámmal (nem található meg a gép csomagolásában) távolítsa el a gumileszorító lemezeket (5) rögzítő anyákat (4), majd vegye le a gumileszorító lemezeket (4. ábra).
8. Távolítsa el a használt első gumit, és cserélje ki az újra.
9. Ismételje meg a műveleteket ellentétes irányban, hogy mindent visszaszereljen.

A szívósín hátulsó gumijának cseréjéhez az alábbiak szerint járjon el:

10. A megfelelő szerszámmal (nem található meg a gép csomagolásában) forgassa el a gumileszorító lemezek (7) rögzítőit (6), majd vegye le a gumileszorító lemezeket (5. ábra).
11. Távolítsa el a használt hátsó gumit, és cserélje ki az újra.
12. Ismételje meg a műveleteket ellentétes irányban, hogy mindent visszaszereljen.

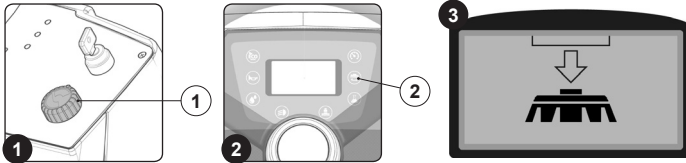
**i** **MEGJEGYZÉS:** Mielőtt a munkát folytatná, végezze el a szívósíntest beállítását, ehhez olvassa el a „[SZÍVÓSÍNTEST BEÁLLÍTÁSA](#)” c. pontot.



### TALAPZATTEST KEFÉINEK CSERÉJE

A talpazatkefék cseréjéhez hajtsa végre a következő lépéseket:

1. Vigye a gépet a karbantartásra kijelölt helyre.
2. A gombbal (1) (1. ábra) válassza ki a „HALADÁS” funkciót.
3. A vezérlőpanelen található gomb (2) első megnyomásakor (2. ábra) a vezérlőkijelzőn megjelenik a jóváhagyást kérő szimbólum (3. ábra).
4. A gomb (2) újbóli lenyomásával bekapcsol a kefekioldás funkció.



**i** **MEGJEGYZÉS:** Ha már bekapcsolta a kioldást, akkor nem lehet sem másik funkciót bekapcsolni, sem a gépet mozgatni.

**ÓVATOSAN:** Bizonyosodjon meg, hogy a művelet végzése közben a kefe közelében sem személyek, sem tárgyak nem tartózkodnak.

5. Cserélje ki a használt kefék újra, ehhez olvassa el a „[KEFE FELSZERELÉSE A TALPZATTESTRE](#)” c. pontot.

## BEÁLLÍTÁSI MŰVELETEK

### GUMIBEÁLLÍTÁS A SZÍVÓSÍN TESTÉN

A szívósín gumijainak megfelelő beállítása biztosítja a padló jobb tisztítását.  
A szívósín gumijainak beállításához végezze el az alábbi lépéseket:

1. Újjon a vezetőlécbe.
2. Rakja be a kulcsot (1) a főkapcsolóba a kapcsolótáblán. Fordítsa a főkapcsolót „I” helyzetbe (1. ábra).
3. A gombbal (2) (2. ábra) válassza ki a „MOSÁS SZÁRÍTÁSSAL” funkciót.
4. A választókapcsolóval (3) (3. ábra) válassza ki az „ELŐEMENET” haladási irányt.
5. Ha megnyomja a gépet elindító pedált (4) (4. ábra), a gép elkezd mozogni.
6. Amint a talapzat és a szívósín munkahelyzetben vannak, végezze el a gép biztonságos állapotba helyezéséhez szükséges lépéseket (olvassa el „A GÉP BIZTONSÁGOS HELYZETBE ÁLLÍTÁSA” c. részt).

**FIGYELEM:** Ezekhez a műveletekhez használjon védőkesztyűt, hogy elkerülje a fémtárgyak veszélyes élével vagy csúcsaival való érintkezést.

7. Helyezkedjen a gép hátsó részére.

#### Szívósín teste magasságának beállítása:

8. Állítsa be a gumi magasságát a padlóhoz képest, lazítsa ki vagy csavarja be a gombokat (5) (5. ábra).

**MEGJEGYZÉS:** A szívósín alátámasztásán fel vannak tüntetve a + és - szimbólumok, amelyek a forgatási irányt jelzik a szívósín-alátámasztás és a talaj közötti távolság növeléséhez vagy csökkentéséhez.

**MEGJEGYZÉS:** Ha lecsökken a távolság a szívósín tartója és a padló között, a szívósínen lévő gumik közelednek a padlóhoz.

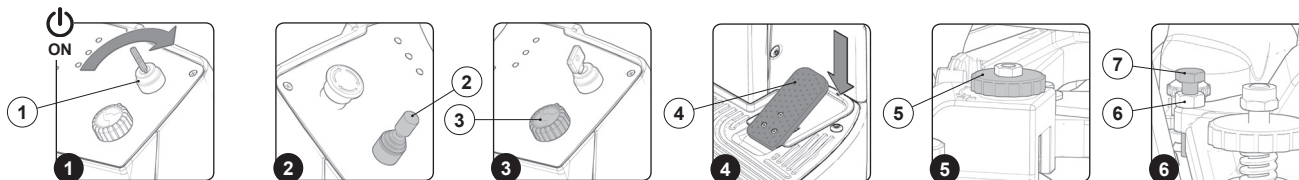
**MEGJEGYZÉS:** A jobb és bal gombot ugyanannyival kell elforgatni, hogy a szívósín a padlóval párhuzamosan dolgozzon.

#### Szívósín teste dőlésének beállítása:

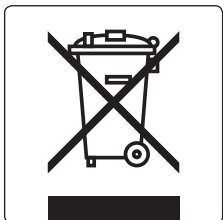
9. Lazítsa ki a szívósín (7) dőlését beállító csavar rögzítő anyáját (6) (6. ábra).
10. Állítsa be a szívósíngumik dőlését a padlóhoz képest, csavarja be vagy ki a csavart (7), amíg a szívósín gumijai kifelé nem dőlnek egyenletesen, egész hosszúságában 30°-kal a padlóhoz képest.

**MEGJEGYZÉS:** Forgassa a csavart (7) az óramutató járásával megegyező irányba, hogy a szívósíntest dőlése a gép hátsó része felé nagyobb legyen; forgassa ellenkező irányba, hogy a szívósín a gép eleje felé dőljön.

11. A beállítás elvégzése után húzza meg a szívósín (7) dőlését beállító csavar rögzítő anyáját (6) (6. ábra).



## HULLADÉKKEZELÉS



A készüléket hulladékként egy bontónál vagy egy hivatalos hulladéklerakó telepen helyezheti el.  
Mielőtt a készüléket hulladékként elszállítaná, kötelező az alább felsorolt anyagokat eltávolítani, szétválasztani és szelektív hulladékgyűjtőbe juttatni a hatályos környezetvédelmi rendelkezéseknek megfelelően:

- Kefék
- Filc
- Elektromos és elektronikus részek\*
- Akkumulátorok
- Műanyag részek (tartályok és tolórúd)
- Fém részek (karok és keret)

(\*) Az elektronikus és elektromos részek újrahasznosításához forduljon a viszonteladóhoz.

## EK-MEGFELELŐSÉGI NYILATKOZAT



Alulírott gyártó:  
**COMAC S.p.A.**

Via Maestri del Lavoro, 13  
37059 Santa Maria di Zevio (VR)  
Ezennel teljes felelőssége tudatában kijelenti, hogy a

**OPTIMA 85B – OPTIMA 100B PADLÓTISZÍTÓ GÉPEK**

Megfelelnek az alábbi irányelvekben foglaltaknak:

- 2006/42/EK: Gépekről szóló irányelv.
- 2014/35/EK: a meghatározott feszültséghatáron belüli használatra tervezett elektromos berendezésekről szóló irányelv.
- 2014/30/EK: az elektromágneses összeférhetőségről szóló irányelv.

A műszaki dokumentáció összeállításáért felelős személy:

Giancarlo Ruffo úr  
Via Maestri del Lavoro, 13  
37059 Santa Maria di Zevio (VR) - OLASZORSZÁG

Santa Maria di Zevio (VR), 2016.07.11

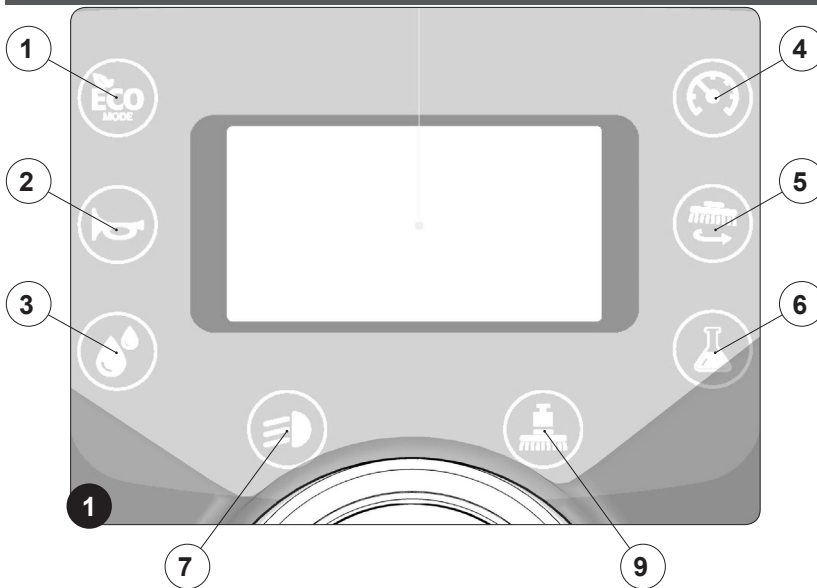
Comac S.p.A.  
Törvényes képviselő  
Giancarlo Ruffo

## HIBÁK MEGOLDÁSA

Ebben a fejezetben megadjuk a gép használatával kapcsolatos leggyakoribb hibákat. Ha nem sikerül megoldania a problémákat a következő információkkal, kérjük, lépjen kapcsolatba az Önhöz legközelebbi ügyfélszolgálatl.

PROBLÉMA	LEHETSÉGES OKA	MEGOLDÁS
A GÉP NEM KAPCSOL BE	A főkapcsoló „0” állásban van.	Ellenőrizze, hogy a főkapcsoló „I” állásban van-e.
	Ellenőrizze, hogy a vezérlő kijelzőn megjelennek-e riasztási üzenetek.	Állítsa meg a gépet, és lépjen kapcsolatba az ügyfélszolgálat műszaki szakemberével.
	Ellenőrizze, hogy az akkumulátorok megfelelően össze vannak-e kapcsolva, és az akkumulátor csatlakozója rá van-e kötve az elektromos rendszer csatlakozójára.	Állítsa meg a gépet, és lépjen kapcsolatba az ügyfélszolgálat műszaki szakemberével.
	Ellenőrizze az akkumulátorok töltöttségi szintjét.	Amennyiben az akkumulátorok töltöttségi szintje kritikus, végezzen el egy teljes töltési ciklust (olvassa el <a href="#">AZ AKKUMULÁTOR ÚJRATÖLTÉSE</a> c. fejezetet).
AZ AKKUMULÁTOROKAT NEM TÖLTÖTTÉK FEL HELYESEN	Az akkumulátortöltő kábelének csatlakozója nincs helyesen beillesztve az akkumulátor csatlakozójába.	Állítsa meg a gépet, és lépjen kapcsolatba az ügyfélszolgálat műszaki szakemberével.
	Az akkumulátortöltő tápkábelének dugasza nincs helyesen beillesztve a hálózati aljzatba.	Ellenőrizze, hogy az akkumulátortöltő tápkábelének dugasza be van-e illesztve a hálózati aljzatba.
	Az elektromos hálózat jellemzői nem felelnek meg az akkumulátortöltőhöz szükséges tulajdonságoknak.	Ellenőrizze, hogy az akkumulátortöltő tábláján feltüntetett tulajdonságok azonosak az elektromos hálózat tulajdonságaival.
	Az akkumulátortöltő LED-jei ismételten villognak.	Ellenőrizze az akkumulátortöltő használati és karbantartási kézikönyvében, hogy mit jelentenek a villogások, melyeket az akkumulátortöltő az akkumulátorok újratöltési fázisa során végez.
A GÉP NAGYON KEVÉS IDEIG ÜZEMEL ÖNÁLLÓAN	Ellenőrizze az akkumulátorok töltöttségi szintjét, ellenőrizze, a vezérlő kijelzőn a jelzést.	Amennyiben az akkumulátorok töltöttségi szintje kritikus, végezzen el egy teljes töltési ciklust (olvassa el <a href="#">AZ AKKUMULÁTOR ÚJRATÖLTÉSE</a> c. fejezetet).
A GÉP NEM MOZOG	A gép nem kapcsol be.	Olvassa el a <a href="#">GÉP NEM KAPCSOL BE</a> c. részt.
	A pedál rendellenessége.	Állítsa meg a gépet, és lépjen kapcsolatba az ügyfélszolgálat műszaki szakemberével.
NINCS ELEGENDŐ TISZTÍTÓSZERES OLDAT A KEFÉKEN	A vizes berendezésben lévő tisztítószeres oldat nem felel meg az elvégezni kívánt munkának.	Ellenőrizze, hogy a gép vizes rendszerében lévő tisztítószeres oldat mennyisége megfelel-e az elvégzendő munkának.
	A tisztítószeres oldat szűrője eltömődött.	Ellenőrizze, hogy a vizes rendszer szűrője nem tömődött-e el, ellenkező esetben tisztítsa meg (olvassa el a <a href="#">VIZES RENDSZER SZÜRŐJÉNEK TISZTÍTÁSA</a> c. részt).
A GÉP NEM TISZTÍT MEGFELELŐEN	A gép nem kapcsol be.	Olvassa el a <a href="#">GÉP NEM KAPCSOL BE</a> c. részt.
	A kibocsátott tisztítószeres oldat nem elegendő.	Olvassa el a <a href="#">NINCS ELEGENDŐ TISZTÍTÓSZERES OLDAT A KEFÉKEN</a> c. részt.
	A használt kefék nincsenek megfelelően beillesztve a gépbe.	Ellenőrizze, hogy a korong alakú kefék megfelelően vannak-e beillesztve a gépbe (olvassa el a <a href="#">KEFE FELSZERELÉSE A TALAPZATTESTRE</a> c. részt).
	A használt kefe típusa nem felel meg annak a szennyeződésnek, amelyet kezelni kell.	Ellenőrizze, hogy a gépre szerelt kefék megfelelőek-e a munka elvégzéséhez.
	A kefeszálak túlságosan elhasználódtak.	Ellenőrizze, mennyire kopott el a kefe, szükség esetén cseréje ki (olvassa el a <a href="#">KEFÉK FELSZERELÉSE A TALAPZATTESTRE</a> c. részt).
A SZÍVÓSÍN NEM SZÁRÍT TÖKÉLETESEN	A szívóegység eltömődött.	Ellenőrizze, hogy a szívócső nem tömődött-e el (olvassa el a <a href="#">SZÍVÓSÍN TESTÉNEK TISZTÍTÁSA</a> c. részt).
		Ellenőrizze, hogy a szívócső mentes-e akadályoktól (olvassa el a <a href="#">SZÍVÓSÍN TESTÉNEK TISZTÍTÁSA</a> és a <a href="#">SZÍVÓCSÓ TISZTÍTÁSA</a> című fejezeteket).
		Ellenőrizze, hogy a szennyvíztartály úszó szűrője nem tömődött-e el (olvassa el a <a href="#">SZENNYVÍZTARTÁLY ÚSZÓ SZÜRŐJÉNEK TISZTÍTÁSA</a> c. részt).
	A szennyvízgyűjtő tartály leeresztőcsövének kupakja nincs helyesen beállítva.	Ellenőrizze, hogy a szennyvíztartály leeresztőcsövének kupakja megfelelően van-e beállítva.
A szennyvízgyűjtő tartály fedele nincs helyesen beállítva.	Ellenőrizze, hogy a szennyvíztartály fedele megfelelően van-e beállítva a gépen.	
TÚLZOTT HABKÉPZŐDÉS	A használt tisztítószer nem megfelelő.	Ellenőrizze, hogy fékezett habzású tisztítószert használt-e. Ha szükséges, adjon hozzá minimális mennyiségű habroncsoló folyadékot a szennyvíztartályba.
	A padló kicsit piszkos.	Hígítsa fel jobban a tisztítószert.
A GÉP NEM SZÍV MEGFELELŐEN	A szennyvíztartály tele van.	Ürítse ki a szennyvíztartályt (olvassa el a <a href="#">SZENNYVÍZTARTÁLY KIÜRÍTÉSE</a> c. fejezetet).
	A szívóegység eltömődött	Olvassa el a <a href="#">A SZÍVÓSÍN NEM SZÁRÍT TÖKÉLETESEN</a> c. részt.



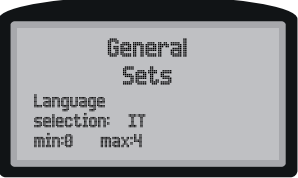

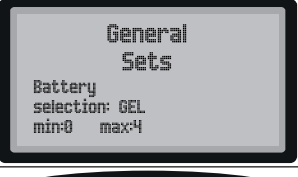

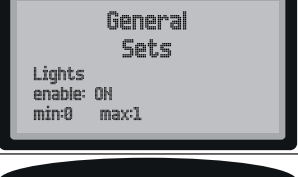

**VEZÉRLŐ KIJELZŐ MENÜ NAVIGÁLÁS**


A programozási oldalakra úgy tud belépni, ha bekapcsolja a gépet és lenyomva tartja a (4) és (6) gombokat (1. ábra).

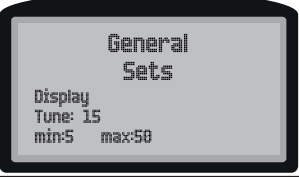


Az első videóoldalak után megjelenik a főmenü első sora.

A programozási eljárásokon belül az alábbi aktív billentyűk találhatóak:

1. Görgetés: belépés a következő paraméterbe.
2. Paraméter értékének jóváhagyása.
3. Görgetés. Belépés az előző paraméterbe.
4. A mutatót érték növelése.
5. Használton kívül.
6. A mutatót érték csökkentése.
7. Használton kívül.
8. Használton kívül.
9. Használton kívül.

MENÜ	ALAPÉR- TELMEZETT	ÉRTÉK BEÁLLÍTHATÓ	LEÍRÁS
	HU	IT – EN – DE – FR - SP	Lehetővé teszi a vezérlőkijelző nyelvének kiválasztását.
	OPTIMA	OPTIMA B – B DS – BS – BS DS	Lehetővé teszi a gép nevének kiválasztását, amely megjelenik a bekapcsolás utáni harmadik oldalon, a hozzá kapcsolódó összes paraméterrel együtt.
	WET	WET – GEL – XFC	Lehetővé teszi a gép áramellátására használt akkumulátor típusának kiválasztását.
	N	NO RESET - RESET	Lehetővé teszi a részleges óraszámoló nullázását, ami a gép beindítása után a harmadik oldalon tűnik fel.
	ON	ON / OFF	Lehetővé teszi annak kiválasztását, hogy a helyzetjelzők égjenek-e, amikor a gép működik.
	Tr	Tr - Key	Lehetővé teszi annak kiválasztását, hogy az óraszámoló a gép beindításától (key) vagy a meghajtómotor (Tr) elindulásától kezdjen számlálni.



MENÜ	ALAPÉR- TELMEZETT	ÉRTÉK BEÁLLÍTHATÓ	LEÍRÁS
	15	5 - 50	Lehetővé teszi a vezérlőkijelző kontrasztjának beállítását.
	10	0 - 10	Lehetővé teszi a vezérlőkijelző fényerejének beállítását.
	N	Y/N	Lehetővé teszi a kezelői menüből való kilépést.





COMAC S.p.A. Via Maestri del Lavoro, 13 - 37059 Santa Maria di Zevio - Verona - Olaszország  
Tel.: 045 8774222 - Fax: 045 8750303 - [www.comac.it](http://www.comac.it) - [com@comac.it](mailto:com@comac.it)  
Tanúsítvánnyal rendelkező szervezet QCB. Italia ISO 9001:2008, ISO 14001:2015, OHSAS 18001:2007

